

# MEMÒRIA D'ACTIVITATS 2010

© de l'edició:  
Institució dels Centres de Recerca de Catalunya

Edita:  
Àrea de comunicació  
Institució dels Centres de Recerca de Catalunya  
Via Laietana, 33, 6.2.  
08003 Barcelona  
[www.cerca.cat](http://www.cerca.cat)

Fotografies:  
Institució dels Centres de Recerca de Catalunya  
Generalitat de Catalunya

Barcelona, juliol de 2011

## **Índex**

<b>1. Presentació</b>	<b>4</b>
1.1. Antecedents	
1.2. Missió i objectius	
<b>2. Estructura</b>	<b>6</b>
2.1. Membres del Patronat	
2.2. Membres de la Comissió Delegada	
2.3. Equip CERCA	
2.4. Organigrama	
<b>3. Línies d'actuació</b>	<b>10</b>
3.1. Organització del sistema CERCA	
3.2. Qualitat de la recerca i de la transferència del coneixement	
3.3. Bones pràctiques i formació	
3.4. Projecció internacional	
<b>4. Informació econòmica</b>	<b>14</b>
<b>5. Comunicació</b>	<b>16</b>
5.1. Identitat corporativa	
5.2. Conferències	
5.3. Publicacions i material audiovisual	
5.4. Presència als mitjans	



# 1 Presentació

## 1.1. Antecedents

La Fundació Institució dels Centres de Recerca de Catalunya (Institució CERCA) és el mitjà propi i servei tècnic de l'Administració de la Generalitat de Catalunya per al seguiment, suport i facilitació de l'activitat dels centres de recerca del sistema CERCA. Constituïda com una fundació, s'ha creat el 16 de juny de 2010 per donar resposta a un dels compromisos formulats al Pacte Nacional per a la Recerca i la Innovació:

«L'Administració de la Generalitat crearà l'Agència de Centres de Recerca de Catalunya a partir de recursos existents amb la finalitat de respondre a les necessitats específiques i singulars que representa el desenvolupament, el seguiment i el finançament estructural dels centres de recerca catalans.»

CERCA està sota la supervisió i directrius del departament competent en matèria de recerca, actualment el Departament d'Economia i Coneixement, i té per missió garantir un desenvolupament adequat del sistema de centres de recerca català; afavorir i maximitzar les sinergies, la coordinació entre els centres i la cooperació estratègica; millorar el posicionament, la visibilitat i

l'impacte de la recerca duta a terme i facilitar la interlocució amb els diferents agents públics i privats.

Val a dir que la creació de CERCA ha obeït a la necessitat de donar un suport més gran a la creixent complexitat del sistema de centres de recerca, i és l'evolució natural del Programa de Centres de Recerca de Catalunya (Programa CERCA) que, sota la supervisió de la Direcció General de Recerca, es va posar en marxa el 2005 en el si de l'AGAUR.

Aquest primer Programa CERCA ha tingut la missió de fer el seguiment dels centres de recerca participats per la Generalitat, donar-los suport, difondre i implementar bones pràctiques de gestió i estructurar el model de centre d'excel·lència a què s'han adaptat els centres existents i els de nova creació. Transcorreguts cinc anys des de l'impuls inicial, el Govern culmina així el Programa CERCA.

Aquesta Memòria reflecteix, doncs, les accions dels primers sis mesos de la Institució, des de la seva creació el juny de 2010. Ara, a l'activitat de seguiment i suport als centres del Programa CERCA, s'hi han afegit noves accions que, tot i estar en una fase d'inici, posen les bases per a l'activitat futura de la institució.



## 1.2. Missió i objectius

La Institució CERCA té per missió garantir un desenvolupament adequat del sistema de centres de recerca català; afavorir i maximitzar les sinergies, la coordinació entre els centres i la cooperació estratègica; millorar el posicionament, la visibilitat i l'impacte de la recerca duta a terme i facilitar la interlocució amb els diferents agents públics i privats.

En síntesi, l'actuació de la Institució CERCA se centra principalment en les activitats següents:

- Contribuir a la presència internacional dels centres de recerca de la Generalitat.
- Facilitar i promoure l'adopció de polítiques conjuntes en gestió de la recerca, desenvolupament científic i transferència de coneixement, identificant i aprofitant les sinergies i les economies d'escala.
- Contribuir a potenciar la cooperació i l'intercanvi científic dels centres de recerca amb els millors centres i universitats d'arreu del món, impulsant la recerca interdisciplinària, els programes transversals coordinats, la mobilitat dels investigadors i l'atracció i retenció de talent a nivell internacional.
- Incrementar i facilitar la transferència de coneixement al sector empresarial i a la societat en general, així com el suport, l'assessorament i l'impuls per a la creació d'empreses derivades (*spin-off*) a partir de patents o de resultats generats.
- Potenciar en l'àmbit dels centres de recerca la implicació i el compromís del sector econòmic i empresarial i de la societat en general.

# 2 Estructura

## 2.1. Membres del Patronat

Càrrecs vigents a 31 de desembre de 2010.

### President:

- Josep Huguet i Biosca, conseller d'Innovació, Universitats i Empresa.  
(De 16 de juny de 2010 a 28 de desembre de 2010)
- Andreu Mas-Colell, conseller d'Economia i Coneixement.  
(Des de 29 de desembre de 2010)

### Vicepresident:

- Joan Rodés Teixidor, director de l'Institut d'Investigacions Sanitàries IIS-IDIBAPS.

### Secretari patró:

- Jordi Rodríguez Ripollès, gerent de la Fundació Institució Catalana de Suport a la Recerca, designat pel Departament d'Innovació, Universitats i Empresa.

### Vocals:

- Joan Roca Acín, director general de Recerca, designat pel Departament d'Innovació, Universitats i Empresa.
- Miquel Gómez i Clarés, secretari d'Estratègia i Coordinació, designat pel Departament de Salut.
- Agustí Maure i Muñoz, director general d'Energia i Mines, designat pel Departament d'Economia i Finances.
- Josep Maria Monfort i Bolívar, director general de l'IRTA, designat pel Departament d'Agricultura, Alimentació i Acció Rural.
- Lluís Torner Sabata, director de l'Institut de Ciències Fotòniques i president de l'Associació Catalana d'Entitats de Recerca (ACER).
- Javier Retana Alumbrosos, director del Centre de Recerca Ecològica i Aplicacions Forestals i secretari de l'Associació Catalana d'Entitats de Recerca (ACER).
- Miquel Àngel Pericàs Brondo, director de l'Institut Català d'Investigació Química i vocal de l'Associació Catalana d'Entitats de Recerca (ACER).
- Xavier Ferràs Hernández, director de Desenvolupament Empresarial d'ACC1Ó, designat pel Departament d'Innovació, Universitats i Empresa.

## 2.2. Membres de la Comissió Delegada

Càrrecs vigents a 31 de desembre de 2010.

### President:

- Joan Roca Acín, director general de Recerca, designat pel Departament d'Innovació, Universitats i Empresa.

### Secretari de la comissió:

- Jordi Rodríguez Ripollès, gerent de la Fundació Institució Catalana de Suport a la Recerca, designat pel Departament d'Innovació, Universitats i Empresa.

### Vocals:

- Miquel Gómez i Clarés, secretari d'Estratègia i Coordinació, designat pel Departament de Salut.
- Joan Rodés Teixidor, director de l'Institut d'Investigacions Sanitàries IIS-IDIBAPS.
- Lluís Torner Sabata, director de l'Institut de Ciències Fotòniques i president de l'Associació Catalana d'Entitats de Recerca (ACER).
- Ramon Moreno Amich, director de la Institució dels Centres de Recerca de Catalunya (CERCA).



## **2.3. Equip CERCA**

### **Àrea de direcció**

#### Director

Ramon Moreno i Amich

#### Secretària de Direcció

Laura Graells Posadas

#### Comunicació

Neus Aguadé Camps

### **Àrea de gestió del coneixement i projectes**

Roger Cabezas Rodríguez

### **Relacions Institucionals i Internacionals**

Ramon Noguera i Hancock (fins desembre 2010)

### **Àrea de suport als centres**

#### Àrea jurídica

Josep M. Alcoberro i Pericay

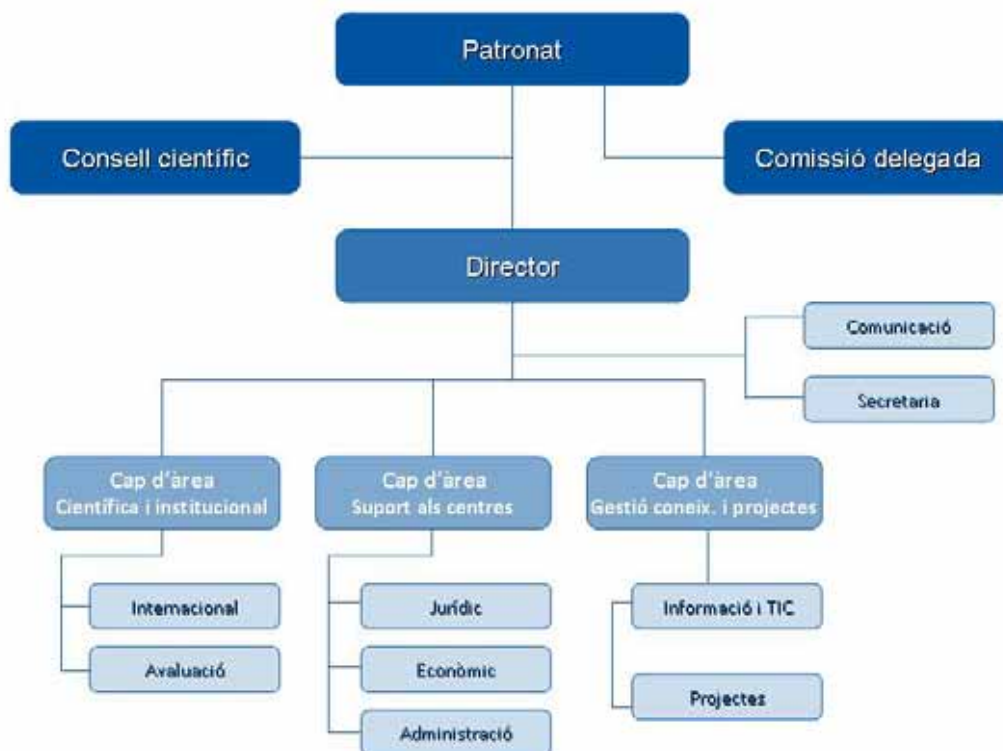
Olga Porrata Bonnin

#### Àrea econòmica

Andreu Botella Torrent (fins setembre 2010)

## 2.4. Organigrama

Organigrama aprovat pel Patronat el 22 de novembre de 2010.



# 3 Línies d'actuació

## 3.1. Organització del sistema CERCA

### Optimització i suport al sistema de centres

Durant els sis mesos previs a la formalització de la institució, el Programa CERCA ha continuat prestant diversos serveis d'assessorament als centres. Ha donat suport als òrgans de govern de les diferents fundacions i consorcis, ha participat en les seves reunions, realitzant tasques de secretaria, i n'ha custodiat les actes.

A partir de la creació de la Institució CERCA, s'ha continuat duent a terme les tasques de secretaria o de suport tècnic de 20 patronats o òrgans similars –segons la forma jurídica- de Centres CERCA.

CERCA ha assumit, també, les funcions de secretaria tècnica de la Fundació Institut de Recerca Contra la Leucèmia Josep Carreras (IJC), constituïda a finals de l'any 2010.

L'activitat inclou l'assistència tècnica prèvia a les reunions de les comissions delegades corresponents.

- 23/07/10 Consell Direcció Institut Català de Ciències Cardiovasculars – ICCV.
- 13/10/10 Consell Direcció Centre de Recerca Matemàtica – CRM.
- 15/10/10 Patronat Institut Català de Recerca de l'Aigua – ICRA.
- 15/10/10 Patronat Institut Català de Nanotecnologia – ICN.
- 18/10/10 Patronat Institut Català del Clima – IC3.
- 18/10/10 Patronat Institut Català d'Investigació Química – ICIQ.
- 20/10/10 Patronat Centre Tecnològic de Telecomunicacions de Catalunya – CTTC.
- 20/10/10 Patronat Institut Català de Recerca en Patrimoni Cultural – ICRPC.
- 22/10/10 Patronat Institut de Recerca en Energia de Catalunya – IREC.
- 25/10/10 Patronat Centre de Regulació Genòmica – CRG.
- 02/11/10 Patronat Institut de Recerca Biomèdica de Barcelona – IRB.
- 03/11/10 Patronat Institut de Bioenginyeria de Catalunya – IBEC.
- 03/11/10 Patronat Institut de Paleoeologia Humana i Evolució Social – IPHES.
- 04/11/10 Patronat Institut de Recerca en Energia de Catalunya – IREC.
- 05/11/10 Patronat Institut de Medicina Predictiva i Personalitzada del Càncer - IMPPC.
- 05/11/10 Consell Direcció Institut Català de Ciències Cardiovasculars – ICCV.
- 08/11/10 Patronat Institut Català de Paleontologia – ICP.
- 22/11/10 Patronat Institut de Ciències Fotòniques – ICFP.
- 23/11/10 Patronat Institut d'Estudis Espacials de Catalunya – IEEC.
- 09/12/10 Consell Rector Markets, Organizations and Votes in Economics – MOVE.

Altres actuacions específiques derivades de canvis i/o adaptacions legislatius han estat les següents:

- En matèria de contractació, la publicació de la Llei 34/2010, de 5 d'agost, ha incidit en l'activitat dels centres de recerca i ha obligat a adaptar-ne els models d'Instruccions Internes de Contractació.
- En col·laboració amb la Direcció General de Recerca, s'han elaborat diversos models d'adaptació d'estatuts de centres de recerca constituïts com a fundacions a la nova normativa de fundacions al Llibre tercer del Codi civil de Catalunya, relatiu a les persones jurídiques.
- S'ha col·laborat en la preparació de models de Bases d'Execució dels pressupostos dels centres de recerca, d'acord amb allò que disposa el Reial decret legislatiu 3/2002, de 24 de desembre, pel qual s'aprova el Text refós de la Llei de finances públiques de Catalunya.
- S'ha donat suport tècnic a les tasques de posada en funcionament de l'ACER i de participació dels centres de recerca com a membres de l'entitat.

#### **Cooperació amb els agents d'R+D+i**

- S'ha iniciat el desenvolupament d'un acord amb la Secretaria d'Universitats i Recerca per a la incorporació dels centres CERCA al repositori de dades institucionals de recerca UNEIX. S'han començat a treballar els aspectes tècnics (interpretacions dels indicadors amb els centres i normalització) i els aspectes formals (terminologia, estratègia d'incorporació, etc.). Posteriorment, s'ha identificat un projecte liderat per l'Agència d'Avaluació de Tecnologia i Recerca Mèdiques, dependent del Departament de Salut. El projecte està finançat per Farmaïndústria, amb objectius similars. Des de la Institució CERCA, en col·laboració amb la Secretaria d'Universitats i Recerca, s'ha treballat per unificar ambdós projectes.

### **3.2. Qualitat de la recerca i de la transferència del coneixement**

S'han dut a terme treballs conjunts amb l'Oficina de Coordinació per a la Recerca i la Innovació per a la definició dels centres CERCA i la seva integració als clústers i focus que defineix el Pacte Nacional per a la Recerca i la Innovació. S'ha col·laborat especialment en l'elaboració dels materials associats, propostes i estudis.

CERCA ha iniciat la discussió d'una proposta de metodologia de treball en l'avaluació dels centres. La proposta s'ha fet a partir d'estàndards internacionals. Això inclou la metodologia de treball, indicadors, calendari i pla de treball.

### 3.3. Bones pràctiques i formació

#### Assessoria organitzativa, jurídica i administrativa

Enguany, s'ha continuat oferint assessorament als centres CERCA per a l'adaptació dels seus estatuts a la nova Llei de fundacions.

L'àrea jurídica ha donat, també, assessorament tècnic als centres en les qüestions següents:

- Assistència tècnica per a l'aprovació de convenis.
- Assistència a les meses de contractació.
- Seguiment per a l'aprovació de plans estratègics.
- Tramitació de la documentació per a l'entrada de nous patrons als òrgans de govern.

#### Formació del personal

Per donar resposta a una de les peticions dels centres de recerca, s'han organitzat dos workshops en l'àmbit de la comunicació. Cada dia van prenent més importància les habilitats comunicatives dels investigadors. Més enllà de la divulgació científica, els investigadors s'han d'enfrontar dia a dia a l'exposició del seu treball davant d'un seguit de públics no especialitzats. Des de mitjans de comunicació a possibles empreses inversores, tots volen saber què fan els científics i qui són. Per això, la Institució CERCA ha contractat l'agència de notícies internacional especialitzada en ciència Alpha Galileo per impartir dues sessions de formació. El tutor que l'ha dut a terme és Myc Riggulsford, periodista amb més de 30 anys d'experiència i especialista en *coaching* per a investigadors.

El primer *workshop*, *Research, Media & Making Your Point. An introduction to effective communications*, va dirigit a investigadors que volen donar a conèixer la seva recerca als mitjans i a públics no especialistes, que poden anar des d'inversors a personal de l'Administració. El curs mostra als investigadors com treballen els mitjans i quines tècniques han d'utilitzar per arribar al gran públic. El tutor ha treballat dos punts clau: com redactar de forma entenedora per a tots els públics i com expressar-se en entrevistes de radio o telefòniques.



El segon *workshop*, *Getting the Message Out. Press Officer Skills*, s'ha dirigit als responsables de premsa dels centres de recerca. L'activitat vol donar una visió general de com adaptar els textos científics a un llenguatge apte per a la premsa generalista. Es fa especial èmfasi a explicar com treballen els mitjans fora d'Espanya, per aconseguir una cobertura internacional.

Totes dues activitats han tingut lloc a les instal·lacions de l'Institut de Recerca Biomèdica de Barcelona al Parc Científic de Barcelona, els dies 30 de novembre i 1 de desembre de 2010.



▲ Workshop *Getting the Message Out. Press Officer Skills*.  
1 de desembre de 2010

◀ Workshop *Research, Media & Making Your Point. An introduction to effective communications*  
30 de novembre de 2010.

### Identificació de bones pràctiques als centres

S'ha treballat en la identificació de bones pràctiques científiques i de gestió als centres de recerca. S'han identificat més de 50 fluxos i/o processos susceptibles de ser estudiats i identificats com a font de bones pràctiques en els àmbits dels recursos humans, gestió econòmica, bones pràctiques científiques, gestió documental i divulgació i socialització de la ciència.

## 3.4. Projecció internacional

### Viatges institucionals

D'acord amb les finalitats estatutàries, la Institució CERCA ha de desenvolupar i projectar una imatge corporativa conjunta dels centres de recerca del sistema CERCA com a referent de qualitat i promoure'n la visibilitat internacional.

Aquest objectiu de projecció internacional requereix una acció coordinada amb altres agències del Govern i els departaments responsables de les relacions internacionals, recerca i innovació. Així mateix, aquesta acció i la presència internacional formen part rellevant dels objectius dels contractes programa entre la Generalitat i els centres de recerca i les universitats, que s'han de revisar arran del PNRI i del PRI 2010-2013.

Com a primera actuació, s'ha realitzat una visita institucional a Brussel·les, els dies 2 i 3 de desembre de 2010, amb l'objectiu d'establir un grup d'interès.

### Fires internacionals

La Institució CERCA ha assistit a l'EuroScience Open Forum ESOF 2010. Aquesta és una mostra biennal d'àmbit europeu que proporciona un espai on debatre temes científics i de política científica. Es tracta d'una bona oportunitat per difondre les activitats de recerca que es fan a Catalunya, la política científica del Govern i, molt especialment, per donar a conèixer a un públic internacional tots els centres de recerca. L'edició de 2010, que ha tingut lloc a Torí, ha estat la quarta, després d'Estocolm, Munic i Barcelona.

El programa d'ESOF2010 s'ha dividit en dues parts: el programa científic, destinat a un públic molt especialitzat, i amb un accés restringit, i les activitats externes o *outreach*, obertes a la ciutadania i destinades a un públic més ampli (famílies, divulgadors científics, estudiants).

En col·laboració amb l'àrea de comunicació del Departament d'Innovació, Universitats i Empresa i la Direcció General de Recerca, s'ha coordinat i s'ha atès l'estand institucional. El projecte de l'estand i l'atenció als visitants s'ha fet des de la Institució CERCA, amb la col·laboració de la Fundació Catalana per a la Recerca i la Innovació – Talència i la Direcció General de Recerca.

EuroScience Open Forum ESOF2010 ►  
Torí, 2-7 de juliol de 2010





# 4 Informació econòmica

Relació d'ingressos i despeses 2010	
Descripció de la despesa	
Reparació d'edificis	227.512,78 €
Personal d'alta direcció i assimilat	46.348,39 €
Altres treballs realitzats per altres empreses	12.688,56 €
Organització de reunions, conferències i cursos	6.875,71 €
Despeses d'estructura	3.499,64 €
Altres despeses financeres	230,91 €
Altres despeses diverses	199,80 €
<b>Despeses totals</b>	<b>297.355,79 €</b>
Descripció de l'ingrés	
Generalitat de Catalunya	750.000,00 €
Fundació Catalana per a la Recerca i la Innovació	8.700,00 €
Prestacions de Serveis	2.313,61 €
Altres interessos de dipòsit	1,10 €
<b>Ingresos totals</b>	<b>761.014,71 €</b>
<b>Resultat de l'exercici</b>	<b>463.658,92 €</b>

Pressupost 2011 (projecte)	
<b>Descripció de la despesa</b>	
Personal laboral	83.889,80 €
Quotes socials	35.446,20 €
Despeses d'estructura	146.388,80 €
Altres treballs realitzats per persones físiques o jurídiques	87.275,20 €
A altres consorcis, classificats AP-SEC	50.000,00 €
Despeses totals	403.000,00 €
<b>Descripció de l'ingrés</b>	
Generalitat de Catalunya	253.000,00 €
Fundacions del sector públic	150.000,00 €
Ingresos totals	403.000,00 €
Resultat de l'exercici	0,00 €

# 5 Comunicació

## 5.1. Identitat corporativa

La identitat gràfica de la Institució CERCA neix de la voluntat de crear una imatge que agrupi els diferents centres de recerca de Catalunya en una estructura lleugera i clarificadora. La identitat consisteix en la combinació del símbol amb el logotip "CERCA".

Símbol: està format per la connexió de quatre nodes que representen la unió de diversos centres sota una estructura, mantenint la seva autonomia. Els diferents gruixos i mides expressen dinamisme i flexibilitat, alhora que dota el símbol de sensació de profunditat.

Logotip: el nom "CERCA" predomina sobre l'encapçalament i el subtítol, amb una tipografia sòbria per enfortir el missatge institucional.

La creació d'aquesta identitat corporativa s'ha fet amb el consens de la Direcció General de Difusió Corporativa de la Generalitat de Catalunya i ha estat aprovada pel Patronat de la Institució.



## 5.2. Conferències

### **El sistema de recerca a Catalunya**

Ramon Moreno

Conferència inaugural del curs acadèmic a l'Hospital Germans Trias i Pujol.  
Badalona, 15 de setembre de 2010.

### 5.3. Publicacions i material audiovisual.

Moreno R., Centres de Recerca a Catalunya. *Paradigmes. Economia Productiva i Coneixement*. Generalitat de Catalunya, 2010; 4:227-235.

Accessible a: [www.paradigmes.cat](http://www.paradigmes.cat)

Moreno R., Diez años de política de centros de investigación de la Generalitat de Catalunya. *Informe C y D*. Fundación Ciencia y Desarrollo, 2009; 335-337.

Accessible a: [www.fundacioncyd.org](http://www.fundacioncyd.org)



Amb motiu de la creació de la Institució, i amb vista a presentar-la oficialment a l'EuroScience Open Forum ESOF 2010, s'ha fet un **vídeo corporatiu** en català i anglès. Es tracta d'una bona eina de presentació de la institució que dóna, en tres minuts, una idea de conjunt de tot el sistema CERCA.

Accessible a: [www.youtube.com/instituciocerca](http://www.youtube.com/instituciocerca)



També s'ha iniciat el disseny del **web institucional**. El lloc web ha de ser el principal punt de trobada entre la Institució CERCA i tots aquells que vulguin un accés ràpid i actual de tota la informació que afecta els centres de recerca de Catalunya.

Mostra del web (14/12/2010)



## 5.4. Presència als mitjans

El Govern aprova els estatuts de la Institució CERCA per tal de potenciar la recerca pública

*ACN*, 13/04/2010

Accessible a: <http://www.acn.cat/acn/541837/Societat/text/CERCA-Innovacio-Universitats-Empresa.html>

El Govern aprova els estatuts de la Institució CERCA per tal de potenciar la recerca pública.

*Directe.cat*, 13/04/2010

Accessible a: <http://www.directe.cat/acn/498099/el-govern-aprova-els-estatuts-de-la-institucio-cerca-per-tal-de-potenciar-la-recerca-publi>

El Govern aprova els estatuts de la Institució CERCA per tal de potenciar la recerca pública.

*Vilaweb*, 13/04/2010

Accessible a: <http://www.vilaweb.cat/acn/societat/pg/9/3714494/20100413/govern-aprova-estatuts-institucio-cerca-tal-potenciar-recerca-publica.html>

El Govern aprova la creació de la Fundació Institució dels Centres de Recerca de Catalunya (CERCA).

*Global Talent*, 14/06/2010

Accessible a: <http://www.ca.globaltalentnews.com/sistema/aldia/3275/El-Govern-aprova-la-creacio-de-la-Fundacio-Institucio-dels-Centres-de-Recerca-de-Catalunya-CERCA.html>

Neix CERCA, la institució de suport als centres de recerca participats per la Generalitat.

*Terrassa.net*, 16/06/2010

Accessible a:

<http://www.terrasa.net/Noticies/index.html?go=e6598a7e63ddfde8297b9f4d68bd85bb08d8e1bb4b942cd2d6793b2eb81de8f91cb97c82f344b8ff77106f54f43df699>

Ramon Moreno Amich és nomenat director de la fundació de la Institució CERCA.

*Global Talent*, 18/06/2010

Accessible a: <http://www.ca.globaltalentnews.com/sistema/aldia/4163/Ramon-Moreno-Amich-es-nomenat-director-de-la-fundacio-de-la-Institucio-CERCA.html>

Nova institució de suport als centres de recerca.

*AVUI*, 18/06/2010

**global** ciència

**Ramon Moreno Amich és nomenat director de la fundació de la institució CERCA**

La institució dels Centres de Recerca de Catalunya (CERCA) té una nova direcció. Ramon Moreno Amich ha estat nomenat director de la fundació de la institució CERCA.

**global** ciència

**El Govern aprova la creació de la Fundació Institut dels Centres de Recerca de Catalunya (CERCA)**

El Govern de Catalunya ha aprovat la creació de la Fundació Institut dels Centres de Recerca de Catalunya (CERCA). La institució tindrà com a objectiu principal la promoció i el desenvolupament de la recerca científica a Catalunya.

**ACN** Agència Catalana de Notícies

**El Govern aprova els estatuts de la Institució CERCA per tal de potenciar la recerca pública**

El Govern de Catalunya ha aprovat els estatuts de la Institució CERCA. Aquesta institució té com a objectiu principal la promoció i el desenvolupament de la recerca científica a Catalunya.

**directe**

**El Govern aprova els estatuts de la Institució CERCA per tal de potenciar la recerca pública**

El Govern de Catalunya ha aprovat els estatuts de la Institució CERCA. Aquesta institució té com a objectiu principal la promoció i el desenvolupament de la recerca científica a Catalunya.

**Experts de la UAB mostren l'impacte del mar en el clima**

Un estudi realitzat per experts de la Universitat Autònoma de Barcelona (UAB) demostra que el mar té un impacte significatiu en el clima terrestre.

**El Govern aprova els estatuts de la Institució CERCA per tal de potenciar la recerca pública**

El Govern de Catalunya ha aprovat els estatuts de la Institució CERCA. Aquesta institució té com a objectiu principal la promoció i el desenvolupament de la recerca científica a Catalunya.

**El Govern aprova els estatuts de la Institució CERCA per tal de potenciar la recerca pública**

El Govern de Catalunya ha aprovat els estatuts de la Institució CERCA. Aquesta institució té com a objectiu principal la promoció i el desenvolupament de la recerca científica a Catalunya.

**VivalWeb** Agències ACN

**Agència Catalana de Notícies**

**El Govern aprova els estatuts de la Institució CERCA per tal de potenciar la recerca pública**

El Govern de Catalunya ha aprovat els estatuts de la Institució CERCA. Aquesta institució té com a objectiu principal la promoció i el desenvolupament de la recerca científica a Catalunya.



📍 Via Laietana, 33 6è 2a - 08003 Barcelona

☎ +34 935 526 931

☎ +34 935 526 922

✉ info@cerca.cat

🌐 www.cerca.cat

Patrons:

