

2011

MEMÒRIA D'ACTIVITATS



Institució dels
Centres de Recerca
de Catalunya

Memòria d'activitats

2011

© de l'edició:
Institució dels Centres de Recerca de Catalunya

Edita:
Àrea de comunicació
Institució dels Centres de Recerca de Catalunya
Via Laietana, 33, 6.2.
08003 Barcelona
www.cerca.cat

Fotografies:
Institució dels Centres de Recerca de Catalunya
Generalitat de Catalunya

Barcelona, juny 2012

Índex

1. Organització	5
1.1. Presentació	
1.2. Objectius	
1.3. Estructura	
2. Recursos humans	12
2.1. Relleu en la direcció de la Institució CERCA	
2.2. Incorporació de personal	
2.3. Equip	
3. Recull d'activitats	19
3.1. Assessoria organitzativa, jurídica i administrativa	
3.2. Convocatòria Prova't 2011	
3.3. Avaluació dels centres	
3.4. Internacionalització i suport a projectes europeus	
3.5. Nou programa de Serveis Consorciats de les TIC	
3.6. Relacions institucionals	
4. Informació econòmica	30
5. Comunicació institucional	32
5.1. Registre de la marca	
5.2. Nou web institucional	
5.3. Conferències	

1. Organització

1.1. Presentació

La Institució CERCA és el mitjà propi i servei tècnic de l'Administració de la Generalitat de Catalunya per al seguiment, suport i facilitació de l'activitat dels centres de recerca del sistema CERCA. Constituïda com una fundació del sector públic, va ser creada al 2010 per donar resposta a un dels compromisos formulats al Pacte Nacional per a la Recerca i la Innovació:

«L'Administració de la Generalitat crearà l'Agència de Centres de Recerca de Catalunya a partir de recursos existents amb la finalitat de respondre a les necessitats específiques i singulars que representa el desenvolupament, el seguiment i el finançament estructural dels centres de recerca catalans.»

El model de centres de recerca de Catalunya CERCA s'ha desenvolupat quantitativament i qualitativament en els darrers deu anys, i ha permès assolir als centres nivells d'excel·lència científica en diverses àrees. És un model caracteritzat per estructures de gestió àgil i autònomes, captació de talent investigador, i eficiència en la captació de fons competitius sobre la base d'una activitat científica d'alt nivell.

Enguany, la Institució CERCA es troba iniciant una de les accions que més rellevància tindran pel sistema de centres CERCA i per nosaltres mateixos, l'avaluació dels centres. L'avaluació és sempre un indicador indirecte de maduresa d'un sistema. Es desenvolupa sota els principis de qualitat, transparència i objectivitat. Avaluant es poden corregir errors i potenciar allò que ja està anant bé. Avaluant, els investigadors i l'administració dels centres prenen consciència que la seva tasca és revisada pel seu impacte i interès. I finalment avaluant valorem l'ús que se'n fa del diner públic, el qual té una importància cabdal al nostre sistema. Les avaluacions seran una orientació imprescindible perquè el Govern tingui la informació per fer la seva política de centres, amb consciència i no només prospectivament.

Estic convençut que aquesta novetat en el nostre sistema d'R+D+i proporcionarà resultats d'interès en el context econòmic actual.

Lluís Rovira
Director

1.2. Objectius

La Institució CERCA té per missió garantir un desenvolupament adequat del sistema de centres de recerca català; afavorir i maximitzar les sinergies, la coordinació entre els centres i la cooperació estratègica; millorar el posicionament, la visibilitat i l'impacte de la recerca duta a terme i facilitar la interlocució amb els diferents agents públics i privats.

En síntesi, l'actuació de la Institució CERCA se centra principalment en les activitats següents:

- Facilitar i promoure l'adopció de polítiques conjuntes en gestió de la recerca, desenvolupament científic i transferència de coneixement, identificant i aprofitant les sinèrgies i les economies d'escala.
- Contribuir a potenciar la cooperació i l'intercanvi científic dels centres de recerca amb els millors centres i universitats d'arreu del món, impulsant la recerca interdisciplinària, els programes transversals coordinats, la mobilitat dels investigadors i l'atracció i retenció de talent a nivell internacional.
- Incrementar i facilitar la transferència de coneixement al sector empresarial i a la societat en general, així com el suport, l'assessorament i l'impuls per a la creació d'empreses derivades (spin-off) a partir de patents o de resultats generats.
- Potenciar en l'àmbit dels centres de recerca la implicació i el compromís del sector econòmic i empresarial i de la societat en general.
- Contribuir a la presència internacional dels centres de recerca de la Generalitat.

1.3. Estructura

Composició dels òrgans de govern a **31 de desembre de 2011**

Patronat

President:

- Andreu Mas-Colell, conseller d'Economia i Coneixement

Vicepresident:

- Joan Rodés Teixidor, director de l'Institut d'Investigacions Sanitàries IIS-IDIBAPS

Secretari patró:

- Josep Maria Martorell i Rodon, director general de Recerca del Departament d'Economia i Coneixement.

Vocals:

- Antoni Castellà i Clavé, secretari d'Universitats i Recerca del Departament d'Economia i Coneixement.
- Salvador Maluquer i Amorós, director general de Pressupostos del Departament d'Economia i Coneixement.
- Jordi Sala Casarramona, director general de Desenvolupament Rural del Departament d'Agricultura, Ramaderia, Pesca, Alimentació i Medi Natural.
- Xavier Ferràs Hernández, director de Desenvolupament Empresarial d'ACC1Ó, del Departament d'Empresa i Ocupació.
- Lluís Torner Sabata, director de l'Institut de Ciències Fotòniques i president de l'Associació Catalana d'Entitats de Recerca (ACER).
- Emilià Pola Robles, director de l'Institut d'Investigació Biomèdica de Bellvitge (IDIBELL) i secretari de l'Associació Catalana d'Entitats de Recerca (ACER).
- Miquel Àngel Pericàs Brondo, director de l'Institut Català d'Investigació Química i vocal de l'Associació Catalana d'Entitats de Recerca (ACER).

Comissió delegada

President de la comissió

- Josep Maria Martorell i Rodon, director general de Recerca del Departament d'Economia i Coneixement.

Vocals

- Joan Rodés Teixidor, director de l'Institut d'Investigacions Sanitàries IIS-IDIBAPS i vicepresident de la Institució CERCA.
- Xavier Ferràs Hernández, director de Desenvolupament Empresarial d'ACC1Ó, del Departament d'Empresa i Ocupació.
- Lluís Torner Sabata, director de l'Institut de Ciències Fotòniques i president de l'Associació Catalana d'Entitats de Recerca (ACER).

1.4. Els centres CERCA

Els centres CERCA són entitats autònomes, participades per la Generalitat de Catalunya, que tenen com a missió principal desenvolupar activitats de recerca. El setembre de 2011, amb la publicació de la Convocatòria Prova't, ha quedat definit, per primer cop, el llistat d'aquestes entitats, que són les següents:

Agrotecnio – Centre de Recerca en Agrotecnologia
CED – Centre d'Estudis Demogràfics
CIIRC – Centre Internacional d'Investigació dels Recursos Costaners
CIMNE – Centre Internacional de Mètodes Numèrics en Enginyeria
CMR[B] – Centre de Medicina Regenerativa de Barcelona
CRAG – Centre de Recerca en Agrigenòmica
CREAF – Centre de Recerca Ecològica i Aplicacions Forestals
CREAL – Centre de Recerca en Epidemiologia Ambiental
CREI – Centre de Recerca en Economia Internacional
CReSA – Centre de Recerca en Sanitat Animal
CRESIB – Centre de Recerca en Salut Internacional de Barcelona
CRG – Centre de Regulació Genòmica
CRM – Centre de Recerca Matemàtica
CTFC – Centre Tecnològic Forestal de Catalunya
CTTC – Centre Tecnològic de Telecomunicacions de Catalunya
CVC – Centre de Visió per Computador
i2CAT – Internet i Innovació Digital a Catalunya
IBEC – Institut de Bioenginyeria de Catalunya
IC3 – Institut Català de Ciències del Clima
ICAC – Institut Català d'Arqueologia Clàssica
ICCC – Institut Català de Ciències Cardiovasculars
ICFO – Institut de Ciències Fotòniques
ICIQ – Institut Català d'Investigació Química
ICN – Institut Català de Nanotecnologia

ICP – Institut Català de Paleontologia Miquel Crusafont
ICRA – Institut Català de Recerca de l'Aigua
ICRPC – Institut Català de Recerca en Patrimoni Cultural
IDIBAPS – Institut d'Investigacions Biomèdiques August Pi i Sunyer
IDIBELL – Institut d'Investigació Biomèdica de Bellvitge
IDIBGI – Institut d'Investigació Biomèdica de Girona Dr. Josep Trueta
IEEC – Institut d'Estudis Espacials de Catalunya
IFAE – Institut de Física d'Altes Energies
IG – Institut de Geomàtica
IGTP – Institut d'Investigació en Ciències de la Salut Germans Trias i Pujol
IISPV – Institut d'Investigació Sanitària Pere Virgili
IJC – Institut de Recerca Contra la Leucèmia Josep Carreras
IMIM – Institut de Recerca Hospital del Mar
IMPPC – Institut de Medicina Predictiva i Personalitzada del Càncer
IPHES – Institut Català de Paleoecologia Humana i Evolució Social
IR-Sant Pau – Institut de Recerca de l'Hospital de la Santa Creu i Sant Pau
IRB Barcelona – Institut de Recerca Biomèdica de Barcelona
IRB Lleida – Institut de Recerca Biomèdica de Lleida
IREC – Institut de Recerca en Energia de Catalunya
IRSI-CAIXA – Institut de Recerca de la Sida
IRTA – Institut de Recerca i Tecnologia Agroalimentària
MOVE – Markets, Organizations and Votes in Economics
VHIO – Vall d'Hebron Institut d'Oncologia
VHIR – Vall d'Hebron Institut de Recerca

2. Recursos humans

2.1. Relleu en la direcció de la Institució CERCA.

Amb data 8 de març s'ha procedit a la renovació dels càrrec que componen el Patronat de la Institució CERCA i s'ha nomenat un nou director.

Des de la Secretaria d'Universitats i Recerca, s'ha proposat al Dr. Lluís Rovira pel seu coneixement elevat del sistema.

Lluís Rovira (Girona, 1968) és Doctor en Biologia per la Universitat de Barcelona i especialista en l'anàlisi i gestió de la ciència i la tecnologia. La seva faceta com a investigador l'ha dut a interessar-se per l'anàlisi de l'activitat científica i la bibliometria, camp en el què ha dirigit diversos projectes de recerca. Recentment, l'Institut de Salut Carlos III li ha atorgat un ajut per crear un mapa bibliomètric detallat de la investigació en biomedicina i ciències de la salut de Catalunya i de la resta de l'Estat espanyol durant el període 1993-2010.

Com a gestor, ha estat secretari del Consell Social de la Universitat de Girona i del Parc Científic i Tecnològic de la mateixa universitat. Ha estat director adjunt a l'Agència de Gestió d'Ajuts Universitaris i de Recerca (AGAUR) (2005-2009) i adjunt al director general de Recerca de la Generalitat de Catalunya (2009-2011).

2.2. Incorporació de personal.

Amb data 28 d'abril s'ha obert el procés per a la provisió d'una plaça de tècnic econòmic en règim laboral indefinit. Les funcions del lloc tenen una doble vessant ja que, a més de dur la comptabilitat de la Institució CERCA i fer-ne el seguiment pressupostari, també haurà d'elaborar els informes de naturalesa econòmica financera dels centres de recerca CERCA que determini cada patronat. A primers de juliol ha conclòs el procés amb la incorporació del nou tècnic.

D'altra banda, s'ha continuat amb el procés de subrogació laboral del personal contractat per l'AGAUR que fins ara prestava els seus serveis al Programa de Centres de Recerca, de manera que tingués efectivitat l'any 2012. Atès que la partida pressupostària que la Direcció General de Recerca destinava a l'AGAUR per al finançament de l'esmentat programa es transfereix a partir de l'1 de gener de 2012, la direcció de l'AGAUR ha procedit a comunicar la subrogació dels contractes laborals del personal afectat a primers de desembre de 2011, alhora que la direcció de la Institució CERCA ha confirmat el procés de subrogació amb el mantinent consegüent de les condicions laborals reconegudes anteriorment.



2.3. Equip

Composició de l'equip I-CERCA a **31 de desembre de 2011**

Direcció

Lluís Rovira
Director

Laura Graells
Secretària de Direcció

Comunicació

Neus Agudé

Direcció de Projectes

Roger Cabezas
Cap de Gestió del Coneixement i Projectes

Suport als centres – Àrea jurídica

Olga Porrata
Josep M. Alcoberro

Suport als centres – Àrea econòmica

Arnau Palà

3. Recull d'activitats

3.1. Canvi de domicili social

En sessió ordinària del Patronat de la Fundació CERCA, celebrada l'1 de juliol de 2011, s'ha acordat el trasllat del domicili social de la Fundació, que, d'ara endavant, queda situat a Via Laietana, 33, 6.2. 08003 de Barcelona. En conseqüència, es modifica l'article 3 dels Estatuts de la Fundació.

3.2. Optimització i suport al sistema de centres

Assessoria organitzativa, jurídica i administrativa.

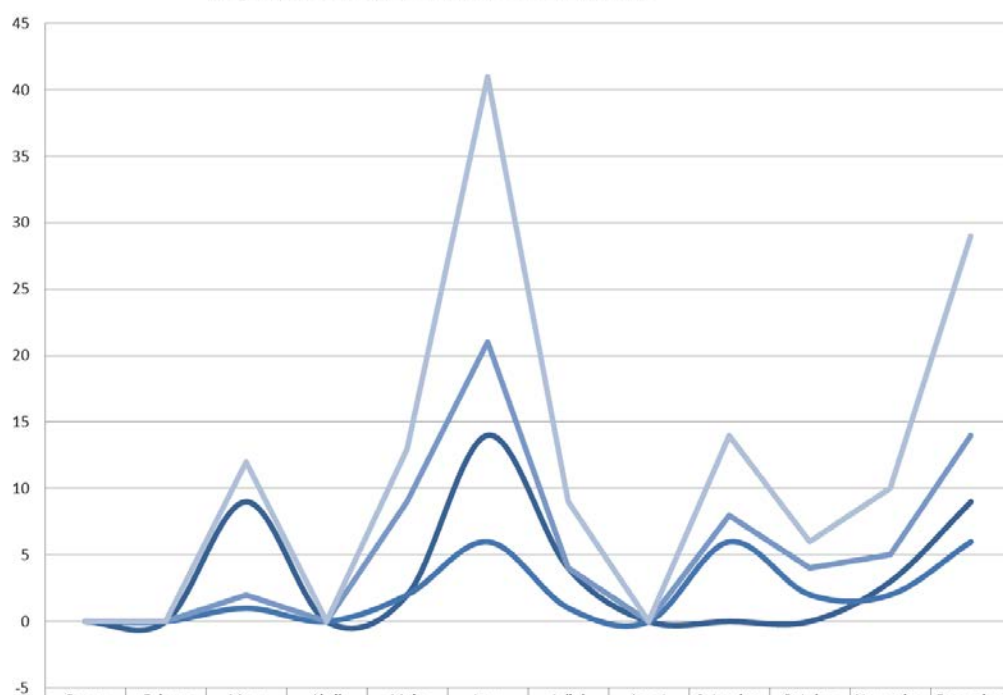
La Institució CERCA ha continuat exercint les tasques de secretaria o de suport tècnic de 20 patronats o òrgans similars –segons la forma jurídica- de Centres CERCA. L'activitat inclou l'assistència tècnica prèvia a les reunions de les comissions delegades corresponents.

En aquest sentit, s'ha prestat suport, també, a la convocatòria de diversos patronats extraordinaris per tal d'aprovar modificacions pressupostaries de l'exercici 2011 i d'incorporació del romanents, així com d'operacions d'endeutament.





D'altra banda, ha calgut analitzar, en coordinació amb d'altres assessories, l'abast i aplicació de diverses modificacions legislatives que han incidit en els centres CERCA. D'una banda, a Catalunya, la publicació de la Llei 7/2011, del 27 de juliol, de mesures fiscals i financeres, ha comportat, per primer cop, la regulació del règim jurídic dels Centres CERCA. D'altra, a nivell de legislació bàsica, l'aprovació de la Llei d'Economia Sostenible i de la Llei de la Ciència, la Tecnologia i la Innovació, han afectat aspectes de l'activitat dels centres de recerca, en matèria de contractació pública i transferència de tecnologia, així com pel que fa al finançament, coordinació i execució de R + D.

En matèria de contractació, la publicació del Reial decret legislatiu 3/2011, de 14 de novembre, en què s'aprova el text refós de la Llei de contractes del sector públic, i que va comportar la derogació de la Llei 30/2007, de 30 d'octubre, de contractes del sector públic, reguladora dels aspectes referents a la celebració de contractes entre els centres de recerca i les empreses, ha comportat la revisió de les Normes Internes de Contractació dels centres de recerca per tal d'adequar-les al nou marc normatiu.

Suport al sistema de centres CERCA



	Gener	Febrer	Març	Abril	Maig	Juny	Juliol	Agost	Setembre	Octubre	Novembre	Desembre
Secretaries	0	0	9	0	2	14	4	0	0	0	3	9
Suport a la secretaria	0	0	1	0	2	6	1	0	6	2	2	6
Director CERCA	0	0	2	0	9	21	4	0	8	4	5	14
Total	0	0	12	0	13	41	9	0	14	6	10	29

A data 31 de desembre, la Institució CERCA exerceix les funcions de secretaria de 19 centres CERCA	Secretaries	
Altres funcions de seguiment de centres CERCA i suport a la DGR	Suport a la secretaria	
El director de CERCA ha assistit com a vocal o convidat a 67 patronats / consells de direcció	Director CERCA	
	Total	

Des de la Institució CERCA s'ha donat recolzament a diversos centres davant del canvi de criteri de la Tresoreria General de la Seguretat Social (TGSS) pel que fa a l'aplicació de les bonificacions del 30% de la quota empresarial dels investigadors predoctorals durant els 12 primers mesos de beca i els 12 primers mesos de contracte. El mes de juliol s'ha mantingut una trobada amb els representants provincials de la TGSS a Barcelona per tal d'aconseguir una interlocució comuna entre la TGSS i els centres afectats i evitar, així, l'aplicació retroactiva del nou criteri interpretatiu de la Tresoreria.

Pel que fa al procés de modificació d'estatuts de centres CERCA, el Govern de la Generalitat ha acordat prorrogar fins al 31 de desembre de 2012 el termini perquè les fundacions inscrivin al registre les adaptacions dels seus estatuts a la Llei del llibre tercer del Codi Civil de Catalunya.

3.3. Convocatòria Prova't 2011

L'àrea de Transferència del Coneixement de la Institució CERCA ha treballat, en col·laboració amb la Direcció General de Recerca i la Direcció General d'Afers Econòmics, en la definició del programa de transferència de coneixement específic pels Centres CERCA, Prova't. Aquest programa, que gaudeix d'un cofinançament FEDER, s'ha fet públic el 22 de setembre.

La primera convocatòria d'ajuts impulsada per la Institució CERCA per fomentar la transferència de la recerca dels centres CERCA al teixit productiu s'ha tancat amb un total de 21 projectes presentats. Els projectes, 16 d'individuals i 5 en col·laboració entre diversos centres, són majoritàriament de l'àmbit biomèdic (8) i d'enginyeria (6). La resta, es divideix entre les ciències (3), ciències de la vida (3) i humanitats (1).

Fins a 23 centres CERCA s'han presentat a la convocatòria, de forma individual o en col·laboració, cosa que demostra l'interès per transferir els resultats de la investigació al mercat. Destaca el volum econòmic d'algunes de les propostes rebudes, que van dels 400 mil als 800 mil euros. L'import total de les propostes presentades ascendeix a 8 milions d'euros.



Per tal d'explicar el funcionament d'aquesta nova iniciativa, es van organitzar dues jornades informatives: la primera, adreçada als directors dels centres (30/08/2011), i la segona (veieu imatge), dirigida als tècnics especialistes en ajuts europeus (22/09/2011).

3.4. Avaluació dels centres

S'ha iniciat la discussió d'una proposta de metodologia de treball en l'avaluació dels centres. La proposta s'ha fet a partir d'estàndards internacionals. Inclou metodologia de treball, indicadors, calendari i pla de treball.

Tot i que els centres de recerca ja s'avaluen externament i s'autoavaluen internament, l'actual avaluació respon a una demanda del Govern, i es basa en la valoració del compliment de la missió per la qual es van crear. La finalitat és aportar una informació al Govern que l'ajudi en el seu procés de presa de decisions.

Pel que fa al cronograma, s'han iniciat les primeres reunions per presentar el model als Consells Assessors Científics dels centres. Un cop tancat el procediment, s'iniciaran les avaluacions a partir de 2012. En aquest sentit, l'avaluació s'adaptarà a la previsió de calendari de reunions d'aquests consells per cada centre de recerca.

3.5. Internacionalització i suport a projectes europeus

Convocatòria Proof of Concept del Consell Europeu de Recerca

La Institució CERCA i l'SPEI-AGAUR han organitzat una jornada informativa sobre la convocatòria Proof of Concept que ha obert el Consell Europeu de Recerca (ERC). Un membre del Consell Europeu de Recerca ha explicat quin és el funcionament d'aquesta nova iniciativa de l'ERC.

Proof of Concept dóna suport als beneficiaris dels ajuts de l'ERC per tal que prepareu els projectes per a la fase de comercialització inicial, de presentació a fons de capital risc o a empreses inversores. La voluntat de l'ERC és extraure el màxim valor de la recerca de frontera, portant les bones idees al mercat.

Amb aquest ajut, els receptors d'un ajut ERC tenen l'oportunitat de sol·licitar fons addicionals per establir el potencial innovador de les idees derivades dels projectes de recerca.

Convocatòria Synergy del Consell Europeu de Recerca (ERC)

La Institució CERCA i l'SPEI-AGAUR han organitzat una jornada sobre la nova convocatòria Synergy del Consell Europeu de Recerca (ERC). Aquest ajut va adreçat a grups petits d'entre 2 i 4 Investigadors Principals i els seus equips que reuneixin habilitats complementàries, coneixement i recursos, de manera que puguin adreçar-se conjuntament a resoldre problemes de recerca de forma pionera. SYNERGY finança projectes de recerca de gran dimensió de grups en la frontera del coneixement en qualsevol temàtica amb l'únic criteri d'excel·lència.

El grup haurà de donar prova de que la seva col·laboració serà efectiva i demostrar que el projecte permetrà avançar fins on no seria possible amb un projecte d'un sol investigador. Es finançarà fins a 15 milions d'euros per projecte per un període de 6 anys amb un pressupost total de la convocatòria: 150.000 milions d'euros.

El seminari ha comptat amb la participació d'un expert del Consell Europeu de Recerca que ha proporcionat informació essencial de la convocatòria i ha respòs possibles dubtes.

3.6. Nou Programa de Serveis Consorciats de les TIC

La Institució CERCA organitza una sessió informativa per tal d'informar de primera mà als gestors dels Centres CERCA sobre el Programa de Serveis Consorciats de les TIC de les Universitats i Centres de Recerca anunciat a l'Acord de Govern de la Generalitat de Catalunya, de 8 de novembre de 2011.

En aquesta reunió s'ha plantejat l'escenari actual resultant i s'han explorat els avantatges que el Programa suposa per al centres CERCA.

L'acte ha comptat amb la presència del Sr. Carles Salvadó, cap del Servei de Telecomunicacions del Departament d'Empresa i Ocupació, que exerceix les funcions de Director del Programa.

Programa de Serveis Consorciats de les TIC

Palau Moja, 24 de novembre de 2011



3.7. Relacions institucionals



Col·laboració entre CERCA i el departament d'Economia i Coneixement per a l'ampliació del sistema d'informació UNEIX en l'àmbit de la recerca

Durant l'any 2010, es va iniciar la col·laboració amb l'antic Comissionat d'Universitats i Recerca per a la incorporació dels Centres CERCA al repositori de dades institucionals de recerca UNEIX. Enguany, aquesta col·laboració s'ha materialitzat en la signatura d'un conveni pel qual s'acorda que UNEIX s'ampliarà amb dades procedents dels centres CERCA.

Els centres CERCA podran disposar així d'accés a dades agregades de caràcter estadístic del Sistema Uneix la qual cosa els permetrà obtenir una visió transversal fonamentada amb indicadors homogenis i compatibles en l'àmbit de recerca.

The image shows the logo for the Fundació Institució Catalana de Suport a la Recerca. It consists of the text 'FUNDACIÓ INSTITUCIÓ CATALANA DE SUPORT A LA RECERCA' in a bold, blue, sans-serif font, arranged in four lines.

Conveni de col·laboració entre la Fundació Institució dels Centres de Recerca de Catalunya i la Fundació Institució Catalana de Suport a la Recerca

A finals de 2010, la Direcció General de Recerca, va encarregar a la FICSU l'actualització de les anàlisis bibliomètriques de la producció científica a Catalunya, per tal de poder monitoritzar els resultats de la recerca que en fa a casa nostra. Amb aquest conveni signat entre I-CERCA i la FICSU es vol establir el marc de col·laboració entre ambdues institucions amb la finalitat de continuar

treballant en el desenvolupament conjunt de treballs bibliomètrics que aportin informació sobre l'activitat científica a Catalunya.



Conveni de col·laboració entre la Institució CERCA i el Consorci de Biblioteques Universitàries de Catalunya (CBUC).

Conjuntament amb el Consorci de Biblioteques Universitàries de Catalunya (CBUC), s'ha iniciat l'estratègia per avaluar el cost de l'accés dels centres de recerca a revistes electròniques. S'han desenvolupat dos convenis en aquest àmbit i en el dels repositoris en obert (tipus RECERCAT).

Durant el període 2011-2012, CERCA i CBUC treballaran per assolir els objectius següents:

- Proporcionar als investigadors dels centres CERCA accés al màxim de recursos possibles dels actualment inclosos a la Biblioteca Digital de Catalunya (BDC) de forma que el cost resultant aprofiti màximament l'economia d'escala ja existent a la BDC.
- Oferir als centres CERCA la possibilitat de crear dins RECERCAT un repositori institucional propi que els permeti recollir la totalitat de la seva producció científica i difondre-la en obert sempre que els acords d'edició de cada treball ho permeti.

En el marc de les accions de la Institució CERCA, per facilitar l'activitat científica dels centres de recerca de Catalunya, s'ha organitzat una sessió informativa per tal d'explicar amb detall el procediment d'accés al dipòsit de documents RECERCAT. Amb aquesta acció, s'acompleixen els requeriments que, tant l'Estat espanyol, a través de la nova Llei de la Ciència, com la Unió Europea a través dels projectes del FP7, han establert darrerament.



Acord de la Institució CERCA amb la Fundació Española para la Ciencia y la Tecnología (FECYT) per a l'accés a SCOPUS dels centres CERCA.

La Institució CERCA ha dut a terme una important iniciativa, amb la finalitat de posar a disposició dels centres la base de dades Scopus amb un descompte considerable en el cost d'accés. Aquesta base de dades, propietat de l'empresa Elsevier, conté 18.000 revistes publicades per més de 5.000 editors internacionals. Té cobertura des de 1996 i inclou patents i llocs web

integrats, així com dos mètriques de factor d'impacte de la investigació: Scimago Journal Rank (SCR) i SNIP (Source-normalized Impact Paper) de la Universitat de Leyden.

Les condicions d'accés a la base de dades Scopus per als centres CERCA inclou la contractació, a través de la Institució CERCA com a interlocutor únic amb la FECYT, de l'accés pel període 2011-2013.

Durant 2011, s'hi han acollit sis centres: ICIQ, ICRA, IREC, IDIBAPS, IDIBGI, IRB Lleida



Acord de col·laboració entre I-CERCA i l'Associació Catalana de Comunicació Científica (ACCC)

L'ACCC proporcionarà suport logístic en l'organització d'activitats conjuntes de divulgació científica i formació en comunicació.

Col·laborarà en l'organització de workshops especialitzats en habilitats de comunicació per a investigadors.

Posa a la disposició dels centres CERCA les instal·lacions de què disposa al Col·legi de Periodistes de Catalunya a Barcelona per a rodes de premsa.

Aquest acord ha permès que l'Institut Català de Recerca de l'Aigua (ICRA) hagi disposat de la sala de conferències del Col·legi de Periodistes per fer presentar en roda de premsa a Barcelona els informes Detecció per primer cop de fàrmacs als sediments i partícules sòlides al riu Ebre i Quantificació econòmica dels serveis ecosistèmics a la conca del Llobregat (dimarts 27 de setembre de 2011). Sense l'acord de CERCA, el cost d'aquesta sala hauria estat de 300 eur.

4. Informació econòmica

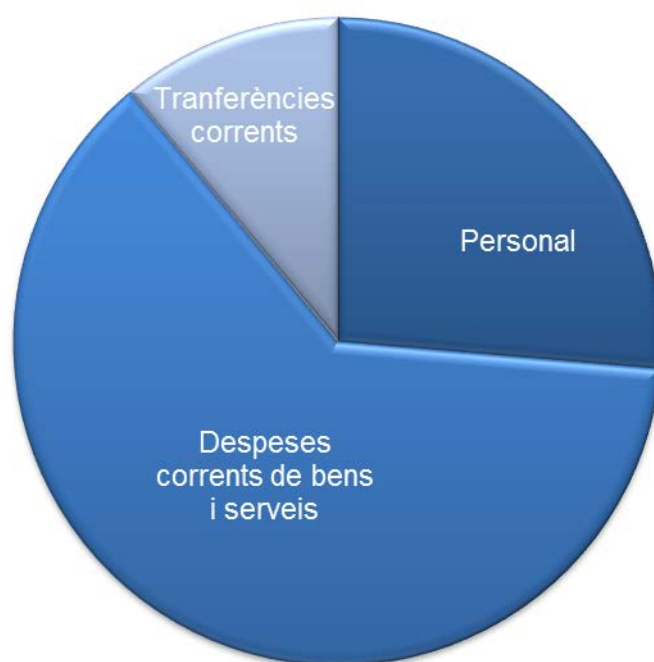
Pressupost 2011

Liquidació

Liquidació del pressupost 2011				
	Nom de l'aplicació	Pressupost definitiu	Drets / obligacions reconegudes	Desviacions pressupostàries
	De la Generalitat, per finançar despeses de funcionament	453.000,00 €	361.400,00 €	91.600,00 €
CAPITOL 4	TRANSFERENCIES CORRENTS	453.000,00 €	361.400,00 €	91.600,00 €
CAPITOL 5	INGRESSOS PATRIMONIALS	- €	33,93 €	33,93 €
	Total ingressos	453.000,00 €	361.433,93 €	91.633,93 €
CAPITOL 1	REMUNERACIÓ DEL PERSONAL	119.336,00 €	109.950,78 €	- 9.385,22 €
CAPITOL 2	DESPESES CORRENTS DE BENS I SERVEIS	283.664,00 €	105.699,57 €	- 177.964,43 €
CAPITOL 4	TRANSFERENCIES CORRENTS	50.000,00 €	44.000,00 €	- 6.000,00 €
	Total despeses	453.000,00 €	259.650,35 €	- 193.349,65 €
	Saldo pressupostari de l'exercici (Total drets reconeguts - Total obligacions reconegudes)		101.783,58 €	

Pressupost 2011

Distribució de despeses



5. Comunicació institucional

5.1. Registre de la marca

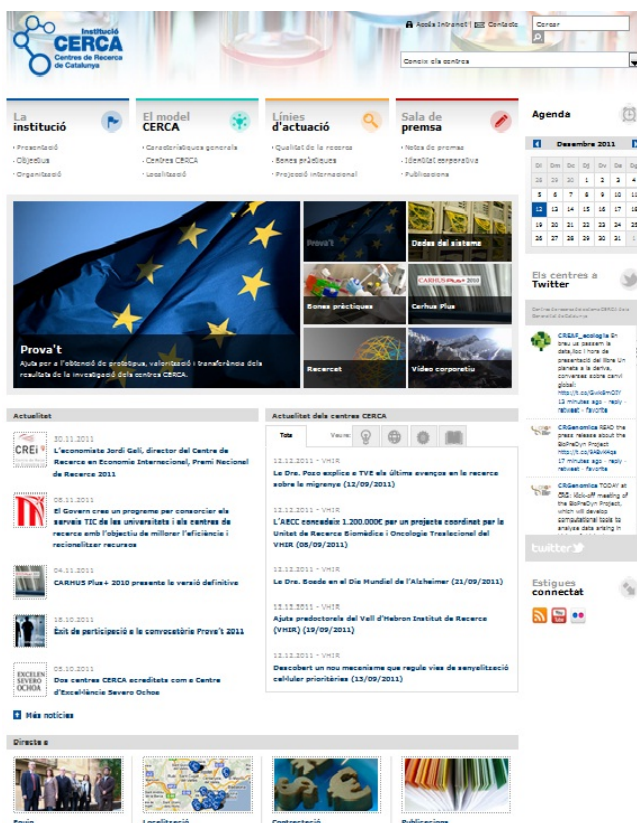
Amb data 17/10/2011 s'ha obtingut el Certificat de Registre de la marca comunitària CERCA, Centres de Recerca de Catalunya. Amb l'obtenció d'aquest document finalitza la tramitació administrativa de l'expedient.

5.2. Nou web institucional

S'ha implantat el nou disseny del web institucional que incorpora les notes de premsa dels centres CERCA a través de la sindicació RSS. S'ha inclòs també, una finestra que recull les piulades de Twitter de centres que disposen d'aquesta eina.

Amb aquesta acció, el vol fer que el lloc web de la Institució CERCA sigui el principal punt de trobada entre la Institució i tots aquells que vulguin un accés ràpid i actual a tota la informació que afecta al conjunt de Centres de Recerca de Catalunya.

S'ha fet també les traduccions a l'anglès del lloc web.



5.3. Conferències

09/05/2011 Desafios y oportunidades para las políticas de ciencia e innovación: el papel de la Ley de la Ciencia, la Tecnología y la innovación.

Lluís Rovira participa en el I Foro de Políticas Públicas del Instituto de Políticas y Bienes Públicos (IPP). La jornada de debat l'organitza l'Institut de Políticas y Bienes Públicos IPP del CSIC, amb la voluntat de contribuir a que els diferents actors clau de les polítiques públiques, posin en comú els problemes, desafiaments, oportunitats i solucions que es plantegen en l'àmbit de la recerca.

El director de CERCA participa en la tercera sessió dedicada a Políticas de Estado y Coordinación de las Políticas de la AGE y Autonómicas.

Lloc: Centro de Ciencias Humanas y Sociales del CSIC (Madrid)

**11/05/2011 Evaluación de la actividad en las Ciencias Humanas y Sociales.
II Foro CCHS**

Lluís Rovira participa al II Foro CCHS sobre Evaluación de la actividad científica en las Ciencias Humanas y Sociales. L'acte, organitzat pel Centro de Ciencias Humanas y Sociales del CSIC, pretén recollir les diferents postures entre investigadors, agències d'avaluació i experts en medició de l'activitat científica pel que fa a l'avaluació de les Ciències Humanes i Socials.

Lloc: Instituto de Estudios Documentales sobre Ciencia y Tecnología (Madrid)

09/06/011 CARHUS Plus+ com a referència de publicació en humanitats i ciències socials.

Lluís Rovira pronuncia la conferència “CARHUS Plus+ com a referència de publicació en humanitats i ciències socials” en el marc de les Quartes Jornades de Revistes Científiques que organitza l’Institut d’Estudis Catalans, els dies 9 i 10 de juny.

CARHUS Plus+ és un sistema de classificació de revistes científiques dels àmbits de les ciències socials i humanitats que es publiquen en l’àmbit local, nacional i internacional. El projecte, desenvolupat per l’Agència de Gestió d’Ajuts Universitaris i de Recerca (AGAUR), vol contribuir a l’avaluació de la recerca que es duu a terme dins el sistema científic català amb la màxima objectivitat.

Les Quartes Jornades de Revistes Científiques ofereixen un espai de trobada perquè editors, investigadors i professionals de la informació comparteixin les seves experiències, n’analitzin l’evolució i comentin els punts forts i febles de la tasca que desenvolupen. Les sessions es podran seguir en directe o en diferit mitjançant la videoteca de l’IEC.

Lloc: Institut d’Estudis Catalans. Barcelona

11/06/2011 Futur i estratègies per al sector forestal

Lluís Rovira participa a la jornada Futur i estratègies per al sector forestal amb la ponència “El paper del Pla de Recerca i Innovació per a la promoció de la recerca a Catalunya” que organitza, entre altres, el Centre Tecnològic Forestal de Catalunya.

Aquesta jornada pretén ser un lloc de trobada de tots aquells emprenedors, empresaris, gestors forestals i prenedors de decisions que entenen que el futur del sector forestal es dibuixa de manera conjunta.

L’activitat s’emmarca dins el projecte Regions of Knowledge for Forestry (RoK-FOR) del 7è Programa Marc. RoK-FOR és una acció de coordinació de cinc clusters regionals de recerca que es duu a terme a sis països europeus: Alemanya (Baden-Württemberg), Finlàndia (North Karelia), Espanya (Catalunya), i les transfrontereres Croàcia-Sèrbia i Aquitània-País Basc).

Lloc: Instituto de Estudios Documentales sobre Ciencia y Tecnología. Madrid

24/10/2011 **VI Reunió d'Agències d'Avaluació d'R+D+i**

Lluís Rovira, participa a la VI Reunió d'Agències d'Avaluació d'R+D+i que organitza l'Agència Nacional d'Avaluació i Prospectiva (ANEP).

El director de la Institució CERCA participa a la segona sessió (12.00-13.30 h.) dedicada a l'avaluació ex-post i seguiment de la recerca, on presentarà el model i l'avaluació dels Centres de Recerca de Catalunya CERCA.

Lloc: Delegació Territorial d'Educació del Govern Basc a Biscaia. (Bilbao)

26/10/2011 **XXXIV Curs sobre la Unió Europea**

Lluís Rovira imparteix la sessió sobre La política de recerca i desenvolupament tecnològic al XXXIV Curs sobre la Unió Europea que organitza la Secretaria d'Afers Exteriors de la Generalitat de Catalunya.

Lloc: Escola d'Administració Pública de Catalunya. Barcelona

27/10/2011 Inauguració del curs 2011-2012 de l'EPSEM de Manresa

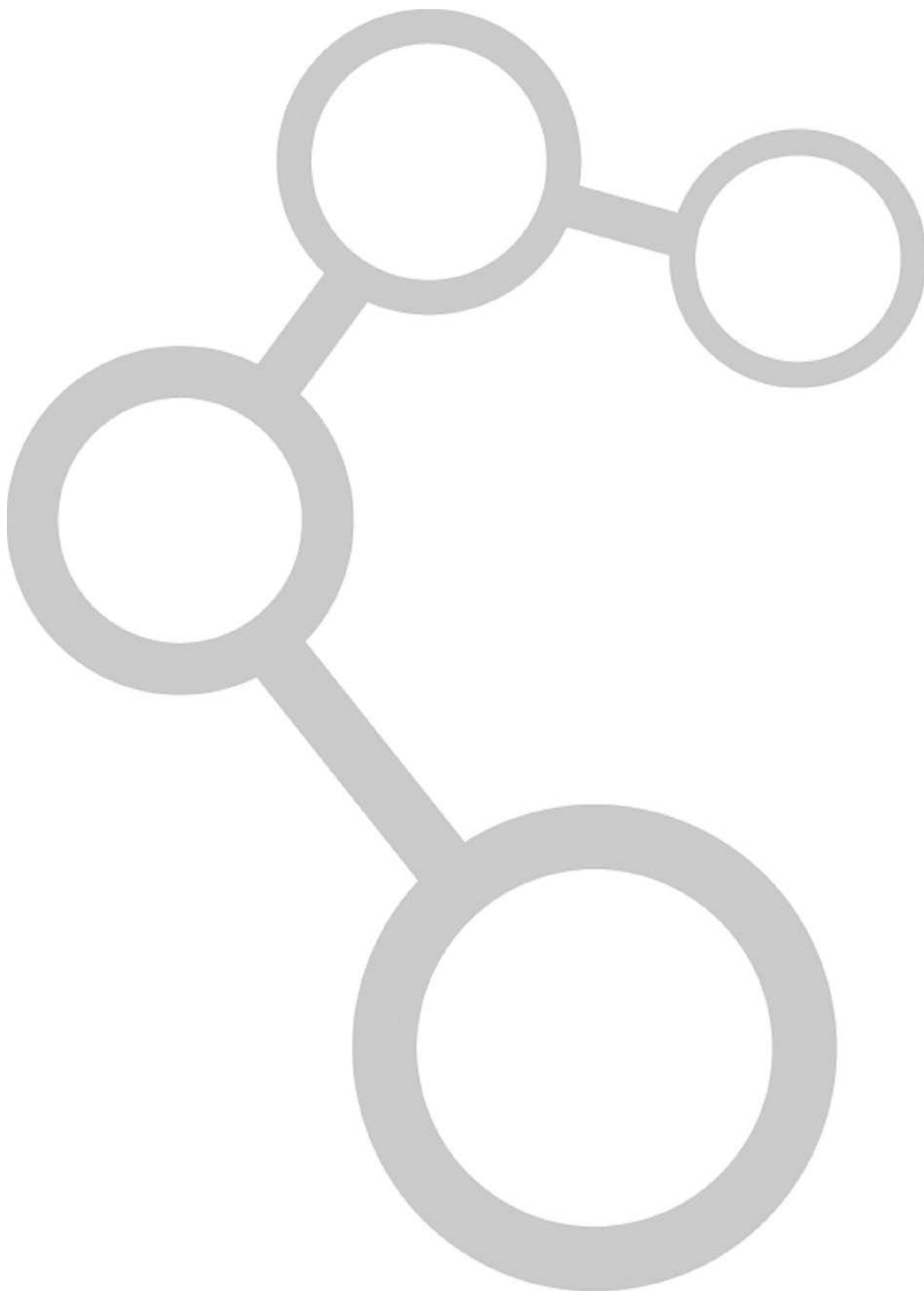
L'Escola Politècnica Superior d'Enginyeria de Manresa acull l'acte d'inauguració del curs 2011-2012 al campus universitari de Manresa (EPSEM, FUB, UOC). En l'acte, presidit per Valentí Junyent, alcalde de Manresa, el Dr. Lluís Rovira va pronunciar la lliçó inaugural sota el títol "Cap al Nobel català".

Lloc: L'Escola Politècnica Superior d'Enginyeria de Manresa

14/11/2011 Planificación Estratégica en la I+D

Lluís Rovira presenta el Model de Centres CERCA a Catalunya al workshop Planificación Estratégica en la I+D. La jornada, organitzada per la Fundación General CSIC, té l'objectiu d'oferir una plataforma d'intercanvi d'experiències tant en l'àmbit públic com al privat, i proposa un exercici de reflexió de possibles aplicacions en entorns on la planificació estratègica no és gaire freqüent.

Lloc: Caixa Forum. Madrid.





a Via Laietana, 33 6è 2a - 08003 Barcelona

t +34 935 526 931

f +34 935 526 922

@ info@cerca.cat

w www.cerca.cat

Patrons:

