

Memòria 2025

Institució dels centres de recerca de Catalunya

**Memòria d'activitats
2025**

CONTINGUT

CONTINGUT	2
INTRODUCCIÓ	3
1. ORGANITZACIÓ	4
1.1. ESTRUCTURA	4
1.2. ELS CENTRES CERCA	6
2. RECURSOS HUMANS	8
2.1. EQUIP	8
2.2. ORGANIGRAMA	9
3. INSTITUCIONAL	10
3.1 PARTICIPACIÓ EN ELS ÒRGANS DE GOVERN DELS CENTRES	10
3.2. PARTICIPACIÓ EN COMISSIONS I GRUPS DE TREBALL	10
3.3. PRESENCIA DE LA INSTITUCIÓ A FÓRUMS	11
3.4. GEMMA MARFANY, NOVA OMBUDSPERSON DE CERCA	14
3.5. ACTUALITZACIÓ DEL CODI ETIC DEL SISTEMA CERCA (2018–2025)	15
3.6. TROBADES DE LES DIRECCIONS DELS CENTRES	15
4. ÀREA DE GESTIÓ	17
4.1. UNITAT JURÍDICA I DEL SECTOR PÚBLIC	17
4.2. UNITAT ECONÒMICA	20
4.3. UNITAT DE COMUNICACIÓ	20
5. ÀREA D'ESTRATÈGIA	24
5.1. UNITAT DE CIÈNCIA OBERTA	24
5.2. UNITAT DE TRANSFERÈNCIA	27
5.3. UNITAT DE GÈNERE	31
5.4. UNITAT DE LLENGUA	33
5.5. UNITAT DE TALENT I INTERNACIONALITZACIÓ	34

INTRODUCCIÓ

És un plaer presentar la memòria d'activitats 2025, un any de consolidació per a la Institució CERCA en el què hem impulsat noves línies d'actuació, hem consolidat projectes estratègics i hem reforçat l'acompanyament a les direccions i equips dels centres, amb l'objectiu de garantir l'excel·lència en la recerca i en la gestió.

Durant aquests mesos, hem incrementat la participació en els òrgans de govern dels centres, amb una presència activa en patronats i comissions delegades. Aquest contacte directe ens ha permès avançar en la professionalització de processos clau i millorar la coordinació amb els diferents departaments de la Generalitat que els integren.

La representació institucional en comissions, grups de treball i esdeveniments ha estat igualment rellevant, i ha contribuït a projectar el sistema CERCA i a reforçar la seva participació en iniciatives estratègiques en àmbits com la ciència oberta, la igualtat de gènere, la captació de talent i la internacionalització.

El 2025 ha estat també un any de consolidació dels serveis de suport especialitzat, en especial en els àmbits jurídic i econòmic, així com de desplegament d'iniciatives vinculades a l'Estratègia de Ciència Oberta i a l'Estratègia d'Igualtat de Gènere en la Ciència.

Des del punt de vista intern, hem consolidat l'estructura organitzativa i hem millorat els sistemes de gestió, incrementant la nostra capacitat operativa.

No vull acabar sense remarcar que tot això ha estat possible gràcies al compromís de l'equip de la Institució CERCA i a la col·laboració constant dels centres, amb qui es comparteix l'objectiu de construir un sistema de recerca més robust, competitiu i alineat amb els estàndards internacionals.

Els resultats assolits permeten afrontar els propers anys amb una base sòlida i amb la voluntat de continuar impulsant l'excel·lència científica i la transferència de coneixement.

Dra. Laia Pellejà i Puxeu
Directora de la Institució CERCA

1. ORGANITZACIÓ

La Institució CERCA ha consolidat durant el 2025 el seu model organitzatiu com a estructura de suport estratègic i operatiu als centres CERCA. Aquesta funció s'ha orientat a reforçar la coordinació del sistema, impulsar polítiques comunes i afavorir la projecció institucional i científica dels centres.

D'acord amb la Llei 9/2022, la Institució CERCA constitueix l'estructura de suport als centres CERCA i contribueix a la implementació de les polítiques de recerca de la Generalitat de Catalunya.

En aquest marc, la seva activitat s'ha centrat en la promoció de la cooperació científica, la transferència de coneixement i la captació de talent cap el sistema CERCA.

1.1. ESTRUCTURA

Composició dels òrgans de govern el **31 de desembre de 2025**.

[Patronat](#)

[Presidenta](#)

Núria Montserrat Pulido

Consellera de Recerca i Universitats.

[Vicepresidenta](#)

Marta Sanz Solé

[Secretaria patrona](#)

Teresa Sanchis Estruch

Directora general de Recerca del Departament de Recerca i Universitats

[Vocals](#)

Maria Galindo García-Delgado

Secretària de Polítiques Digitals del Departament d'Empresa i Treball.

Antoni Plasència Taradach

Director general de Recerca i Innovació en Salut del Departament de Salut.

Javier Selva Sánchez

Director general de Transferència i Societat del Coneixement del Departament de Recerca i Universitats.

Sandra Ruiz Peralta

Directora general d'Economia i Societat Digitals del Departament d'Empresa i Treball.

Aleix Cubells Barceló

Director general de Fons Europeus i Ajuts d'Estat del Departament d'Economia i Finances.

Josep Usall Rodié

Director general de l'IRTA, en representació del Departament d'Agricultura, Ramaderia, Pesca i Alimentació.

Marc Darder Solé

Cap del Gabinet Tècnic del Departament de Territori, Habitatge i Transició Ecològica.

Josep Lladós i Canet

Director del Centre de Visió per Computador (CVC) i president de l'Associació Catalana d'Entitats de Recerca (ACER).

Francesc Posas i Garriga

Director de l'Institut de Recerca Biomèdica (IRB Barcelona) i vocal de l'Associació Catalana d'Entitats de Recerca (ACER).

Joan X. Comella

director de l'Institut de Recerca Sant Joan de Déu (IRSJD) i vocal de l'Associació Catalana d'Entitats de Recerca (ACER).

[Comissió delegada](#)

Teresa Sanchis Estruch

Directora general de Recerca del Departament de Recerca i Universitats.

Antoni Plasència Taradach

Director general de Recerca i Innovació en Salut del Departament de Salut.

Josep Lladós i Canet

Director del Centre de Visió per Computador (CVC) i president de l'Associació Catalana d'Entitats de Recerca (ACER).

Francesc Posas i Garriga

Director de l'Institut de Recerca Biomèdica (IRB Barcelona) i vocal de l'Associació Catalana d'Entitats de Recerca (ACER).

Laia Pellejà i Puxeu, directora de la Institució CERCA (assisteix com a convidada).

1.2. ELS CENTRES CERCA

Els centres CERCA es regeixen per la normativa específica en matèria de recerca, per la normativa aplicable a la figura jurídica adoptada per cada centre, en tot allò que sigui compatible amb llur règim de plena autonomia, i pels estatuts de cada entitat, sens perjudici de l'aplicació de la legislació bàsica. Així mateix, gaudeixen de plena autonomia en el desenvolupament de les seves activitats fundacionals o estatutàries, tal com indica la Llei 9/2022, del 21 de desembre, de la ciència.

Els centres CERCA sumen un total de 42 institucions de recerca¹.

Acrònim	Nom
AGROTECNIO	Fundació Centre de Recerca en Agrotecnologia
CED	Centre d'Estudis Demogràfics
CIMNE	Centre Internacional de Mètodes Numèrics a l'Enginyeria
CRAG	Centre de Recerca Agrigenòmica
CREAF	Centre de Recerca Ecològica i Aplicacions Forestals
CREI	Centre de Recerca en Economia Internacional
CRG	Fundació Centre de Regulació Genòmica
CRM	Centre de Recerca Matemàtica
CTFC	Consorti Centre de Ciència i Tecnologia Forestal de Catalunya
CTTC	Fundació Centre Tecnològic de Telecomunicacions de Catalunya
CVC	Centre de Visió per Computador
FSJD	Fundació Privada per a la Recerca i la Docència Sant Joan de Déu
I2CAT	Fundació Privada i2CAT, Internet i Innovació digital a Catalunya
I3PT	Fundació Institut d'Investigació i Innovació Parc Taulí
IBEC	Fundació Institut de Bioenginyeria de Catalunya
IBEI	Fundació Institut Barcelona d'Estudis Internacionals
ICAC	Institut Català d'Arqueologia Clàssica
ICFO	Fundació Institut de Ciències Fotòniques
ICIQ	Fundació Institut Català d'Investigació Química
ICN2	Fundació Institut Català de Nanociència i Nanotecnologia
ICP	Fundació Institut Català de Paleontologia Miquel Crusafont
ICRA	Fundació Institut Català de Recerca de l'Aigua
ICRPC	Fundació Institut Català de Recerca en Patrimoni Cultural
FCRB-IDIBAPS	Fundació de Recerca Clínic Barcelona-Institut d'Investigacions Biomèdiques August Pi i Sunyer
IDIBELL	Fundació Institut d'Investigació Biomèdica de Bellvitge
IDIBGI	Fundació Institut d'Investigació Biomèdica de Girona Dr. Josep Trueta

¹ La llista recull els centres CERCA aprovats en la RESOLUCIÓ REU/163/2024, de 22 de gener, per la qual es reconeix com a centre CERCA de Catalunya la Fundació Institut Barcelona d'Estudis Internacionals -IBEI-, i s'actualitza la relació de centres CERCA reconeguts.

Acrònim	Nom
IEEC	Fundació Institut d'Estudis Espacials de Catalunya
IFAE	Institut de Física d'Altes Energies
IGTP	Fundació Institut d'Investigació en Ciències de la Salut Germans Trias i Pujol
IISPV	Fundació Institut d'Investigació Sanitària Pere Virgili
HMRIB	Fundació Institut Hospital del Mar d'Investigacions Mèdiques
IPHES	Fundació Institut Català de Paleoecologia Humana i Evolució Social
IRB Barcelona	Fundació Institut de Recerca Biomèdica
IRB Lleida	Institut de Recerca Biomèdica de Lleida, Fundació Dr. Pifarré
IREC	Fundació Institut de Recerca en Energia de Catalunya
IJC	Fundació Institut de Recerca contra la Leucèmia Josep Carreras
IR-HSCSP	Fundació Institut de Recerca de l'Hospital de la Santa Creu i Sant Pau
IRSI-CAIXA	Fundació Privada Institut de Recerca de la Sida-Caixa
IRTA	Institut de Recerca i Tecnologia Agroalimentàries
ISGlobal	Fundació Privada Institut de Salut Global Barcelona
VHIO	Fundació Privada Institut d'Investigació Oncològica de Vall-Hebron
VHIR	Fundació Hospital Universitari Vall d'Hebron - Institut de Recerca

2. RECURSOS HUMANS

2.1. EQUIP

Durant el 2025, la Institució CERCA ha consolidat la seva estructura organitzativa d'acord amb el projecte impulsat per la direcció.

A 31 de desembre de 2025, l'equip ha estat format per 14 professionals, distribuïts en àrees de gestió i estratègia, amb un alt grau d'especialització.

Aquesta configuració ha permès reforçar la capacitat operativa de la Institució CERCA i millorar el servei als centres, garantint una major coordinació interna i una resposta més eficient a les necessitats del sistema.

Direcció: **Dra. Laia Pellejà i Puxeu**

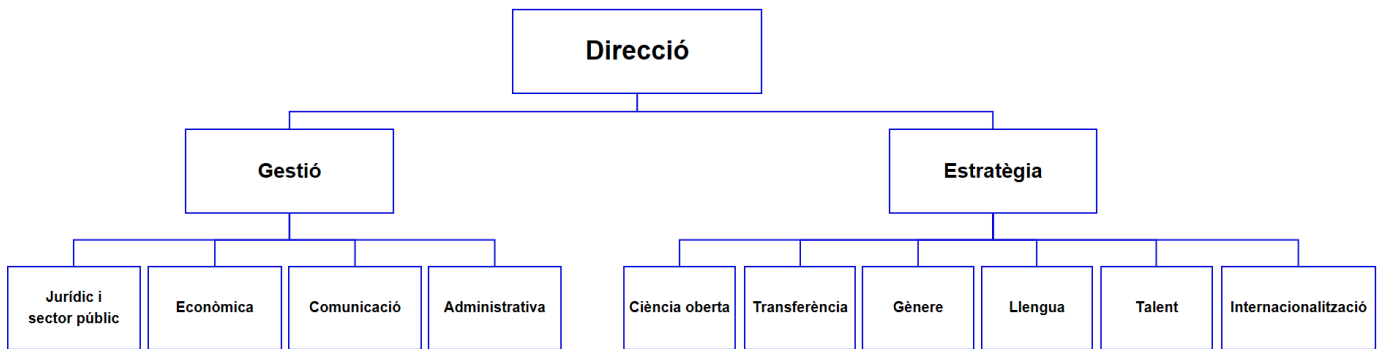
Àrea de gestió

Unitat jurídica i de sector públic	Olga Porrata Responsable de l'àrea de gestió Josep M. Alcoberro Ricard Farín Guillem Cuadrada
Unitat econòmica	Alexandra Garcia
Unitat de comunicació	Neus Agudé
Unitat d'administració	Laura Graells

Àrea estratègica

Unitat de ciència oberta	Núria Benítez Responsable de l'àrea estratègica Dra. Laura López
Unitat de transferència	Roger Cabezas Mar Sibila
Unitat de gènere i llengua	Dra. Núria Alcaraz
Unitat de talent i internacionalització	Dra. Elena Redondo

2.2. ORGANIGRAMA



3. INSTITUCIONAL

La dimensió institucional ha estat un element clau de l'activitat de la institució durant el 2025. La seva participació en òrgans de govern, comissions i espais de treball ha contribuït a reforçar la cohesió i la coordinació del sistema CERCA.

Aquesta activitat ha afavorit la generació de sinergies amb altres agents del sistema de recerca i ha contribuït a la definició de polítiques públiques en àmbits estratègics.

3.1 PARTICIPACIÓ EN ELS ÒRGANS DE GOVERN DELS CENTRES

Diferents membres de la Institució CERCA participen en òrgans de govern dels centres. Aquest fet permet tenir canals d'informació i treball bidireccionals que contribueixen al treball conjunt entre els diferents actors en la recerca.

La direcció és qui ostenta aquesta màxima representació de la institució en els òrgans de govern dels centres. Actualment la directora forma part dels següents òrgans de govern i desenvolupa les següents tasques:

- Secretària de 4 patronats i 1 consell de govern (ICFO, IJC, VHIR, ICRA i CVC).
- Patrona o membre de 25 òrgans de govern (Agrotecnio, CRM, CRG, CTTC, CED, ICIQ, ICFO, ICN2, ICRA, ICP Miquel Crusafont, IEEC, IPHES, IrsiCaixa, IBEC, CREAM, CTFC, i2CAT, ICRPC, IDIBGI, IDIBELL, IGTP, IISPV, IJC, IRB Lleida, VHIR).
- A la resta d'òrgans de govern hi assisteix com a convidada amb l'excepció de VHIO i ISGlobal en els que assisteix a les comissions delegades.
- Al llarg de l'any 2025, ha participat en un total de 65 reunions de patronat i a 35 reunions de comissions delegades.

3.2 PARTICIPACIÓ EN COMISSIONS I GRUPS DE TREBALL

Una de les tasques a fer, principalment per la direcció, és la representació de tot el sistema CERCA en esdeveniments, comissions o grups de treball. Aquesta tasca imprescindible permet generar noves sinèrgies entre el sistema CERCA i el conjunt d'agents del sistema de recerca.

En aquest sentit, la direcció és membre i participa en els òrgans següents:

- Junta Directiva de l'Associació TECNIO.
- Grup de Treball del Centre de Recerca en Salut (AQuAS).
- Comissió de Seguiment del Pla d'enfortiment del català a la recerca.
- Comissió Dones i Ciència del Consell Interuniversitari de Catalunya.
- Grup de Treball per a la implementació de l'Estratègia d'Igualtat de Gènere en la ciència (EIGEC).
- Grup Expert per a l'impuls de l'Estratègia d'Igualtat de Gènere en la Ciència (EIGEC).

- Òrgans de CoARA.
- Comitè editorial RACO.
- Consell d'Acció Exterior i de Relacions amb la Unió Europea, per al període 2025-2027.
- Grup de Treball de llengua, recerca i internacionalització del DREU.
- Grup interdepartamental de fons europeus.

3.3. PRESENCIA DE LA INSTITUCIÓ A FÓRUMS

D'acord amb el seu rol de representació, al llarg de 2025 la direcció ha participat en més de setanta-cinc activitats (sessions, fòrums, actes o jornades).

Jornades i taules rodones:

- Commemoració 8M al DREU.
- Conferència "La importància de la bona gestió dels recursos públics a l'EAPC.
- Jornada sobre innovació i salut, Girona.
- Jornada sobre l'impacte dels ERC a Catalunya.
- Inauguració Saló de l'Ensenyament.
- II Jornades Directives de la Generalitat de Catalunya.
- Trobada de la Comunitat de pràctica en Avaluació (COAVA).
- Jornada "Diàlegs sobre la Direcció Pública Professional".
- Tecnio Spring Meeting 2025.
- 1a trobada d'experts sobre la transferència tecnològica al mercat organitzada pel Cercle d'Economia.
- III Jornades directives de la Generalitat de Catalunya.
- Jornada d'Innovació en el sector agroalimentari de Catalunya.
- Acte de cloenda FemTIC.
- Reunió Grup de treball internacional del DREU.
- Sessió d'experts en l'estratègia Àsia del Govern.
- Acte ALBA II "Avancem en innovació i recerca" organitzat pel DREU.
- Taula rodona "Discussion on Research Opportunities and Challenges" organitzat pel consolat dels EUA a Barcelona.
- Barcelona Innovation Coast organitzat per l'Ajuntament de Barcelona.
- Sessió del "Dimarts de ciència transformadora" sobre els centres de recerca del futur, organitzat per AQUAS i INGENIO (CSIC-UPV).
- Jornada "Ciència al Territori: veus i experiències a l'escola rural".
- Presentació de l'Estratègia Àsia 2025-2030 del Govern de la Generalitat de Catalunya amb la participació del MHP.
- Acte institucional de la INSTITUCIÓ CERCA i DREU en motiu del dia internacional per a l'erradicació de les violències masclistes (25N).
- Jornades directives de la Generalitat de Catalunya.

Activitats dels centres CERCA

- Acte 30 anys IRSICAIXA.
- Roda de premsa sobre el descobriment “Pink”. IPHES
- Visita a IRSICAIXA amb el Molt Hble. President del Parlament.
- Acte homenatge al Dr. Joan Guinovart.
- Visita al Parc Sanitari de Sant Joan de Déu.
- Presentació del llibre “La herència envenenada” organitzat per l’ICRPC.
- Trobada dels equips directius del sistema CERCA al VHIR.
- Inauguració del Centre d’Interpretació del Jaciment Arqueològic del Mamut.
- 40è aniversari IRTA.
- Acompanyament delegació d’eurodiputats a l’ICFO.
- Presentació del Pla Catalunya Talent Bridge.
- Presentació Pla LGTBIQ+ CERCA.
- Trobada dels equips directius del sistema CERCA al CTFC.
- Acte institucional 30 anys CVC.
- Inauguració del HUB Forestal del CTFC.
- Jornada 2025 - Coneixent els nous públics híbrids. La convivència digital i presencial als museus, organitzada per l’ICRPC.
- Acte institucional 20è aniversari de l’IISPV.

Inauguracions i premis:

- Lliurement dels Premis Hypàtia.
- Celebració 30 anys UOC i medalla d’honor al Rector Mgfc. Josep Anton Planell.
- XXXVII Debat de Química a l’Institut d’Estudis Catalans i lliurament de la 19a edició dels Premis als Treballs de Recerca de Batxillerat dins l’Àmbit de la Química i Concurs de vídeos “Química i medi ambient”.
- Lliurament Premis Barcelona.
- Lliurament dels Premis Nacionals de Recerca.
- Lliurement de Premis de la Societat Catalana de Química.
- Lliurement de premis de matemàtiques IEC 2025 organitzat per la Societat Catalana de Matemàtiques.
- Reconeixement acreditacions “Severo Ochoa” i “María de Maeztu” (Saragossa).
- Inauguració curs de la Universitat Pompeu Fabra (UPF).
- Acte de primera pedra de l’edifici INEF Pirineus.
- Reconeixement al talent Serra Húnter.
- Acte commemoratiu Beques Torrons Vicens – RAC1 (Sant Joan de Déu).
- Inauguració del curs acadèmic de la Universitat Autònoma de Barcelona (UAB).
- Acte de signatura de l’Acord del programa Fraunhofer-CAT.
- Inauguració del curs acadèmic de la Universitat Oberta de Catalunya (UOC).
- Inauguració del curs acadèmic de la Universitat Rovira i Virgili (URV).
- Presentació de la Biennal Ciutat i Ciència 2025.
- Acte d’Inauguració del curs acadèmic de l’Institut d’Estudis Catalans (IEC).
- Acte inaugural de la 30a edició de la Setmana de la Ciència a Catalunya.
- Acte en commemoració del 20è aniversari del BSC.

Altres activitats del sector:

- Sessió acadèmica d'investidura com a doctor Honoris Causa del senyor Juan Manuel Santos Calderón, UdL.
- Sessió acadèmica d'investidura com a doctor Honoris Causa del Dr. Mark P. Jensen, psicòleg, URV.
- Nit Catalonia Health.
- Celebració 50 anys Bufet Vallbé.
- Trobada SOMMa 2025 de project managers (Donostia).
- Visita i presentació del sistema CERCA a Biogune (Bilbao).
- 5a edició de la Nit Bufona en suport a la investigació de la Fibrosi Quística.
- Sessió constitutiva del Consell d'Acció Exterior i de Relacions amb la Unió Europea.
- Recepció institucional BIOSPAIN.
- La Nit del Diari Ara.
- Acte dels nous ambaixadors UNICAT.
- Homenatge de la ciutat de Barcelona a l'Ernest Lluch.
- Acte commemoració del Premi Nobel de Química 2025 organitzat per la Societat Catalana de Química.
- Biennal Ciutat i Ciència organitzat per l'Ajuntament de Barcelona.

A banda de l'assistència i participació de la direcció, altres membres de la Institució també formen part i han assistit als següents esdeveniments:

Jornades i taules rodones

- Grup de Treball per al Foment de la progressió de les dones.
- Presentació Xarxa Errin.
- Acte "Dones liderant dades obertes".
- Participació en els debats organitzats per ANECA per a la revisió de la proposta d'acreditació de sexennis de transferència a l'estat.
- L'impacte dels ajuts de l'ERC.
- Conferència sobre estratègia de recerca i innovació orientada a l'impacte.
- Sessió dels "Dimarts de Ciència Transformadora" respecte les dades de recerca en mode FAIR, organitzat per AQuAS i INGENIO.
- "Tech Transfer Day 2025" organitzat per Biocat.
- Sessió "La importància de la transferència del coneixement" organitzat per la Comissió d'Innovació de Foment del Treball.
- Congrés Inorms 2025 a Madrid organitzat per EARMA.
- Segona edició de "Tech Spirit Breakthrough" organitzat per Tech Barcelona destinada a agents de transferència.
- "Workshop on Open Citations & Open Scholarly Metadata 2025" organitzat per la Universitat de Bolonya, com a signants de la Declaració de Barcelona, i CoARA.

- Conferència “Advancing responsible research assessment for funders in the European digital space: A dialogue on ethics, integrity, and open infrastructure” organitzada per CoARA, la Comissió Europea i ENRIO.
- III Jornades Oficines de Transferència de les Universitats Catalanes organitzades per la UAB.
- Presentació de les regions del coneixement organitzat pel DREU.
- Presentació Roadmap Workshop “Research Management and its Roadmap Towards Professionalization” organitzat per EARMA.
- 13a trobada de gestors de recerca organitzada per l’AGAUR.
- Fira FAIR Data 2025 organitzat per la UOC.
- Primera jornada Barcelona International Welcome Desk: “Novetats migratòries en l’atracció de talent internacional” organitzat per Barcelona Activa.
- Jornades “European Research and Innovation Days”.
- Jornada “Dades obertes en temps d’intel·ligència artificial” organitzat per Barcelona Open Data.
- Workshop TECNIO Agrifood Tech 2025
- Jornada de Ciència Oberta. UAB

Activitats dels centres CERCA

- Tarragona Second Open Data Day – ICIQ.
- Presentació del Pla estratègic de l’IR Sant Pau.
- Taula rodona PhD Day de Vall d’Hebron organitzat pel VHIO.
- Jornades “Museus i Accessibilitat” organitzada per l’ICRPC.
- Jornada de reflexió crítica sobre el paper i la responsabilitat de la recerca en contextos de conflicte. CREAM.

Altres activitats del sector

- Participació en la presentació de la central de resultats d’AQuAS.
- Mobile World Capital / 4YFN.
- Presentació informe de la Biorregió – BIOCAT.
- Visita a INGENIO.
- 27è Cafè de la Recerca: “Claus del finançament europeu: més enllà de l’FP10”, organitzat per la Coordinadora Catalana de Fundacions (CCF).
- Campus Gutenberg.
- Jornada Presentació de l’estudi “Què necessita la indústria catalana?”. EURECAT

3.4. GEMMA MARFANY, NOVA OMBUDSPERSON DE CERCA

El patronat de la Institució CERCA ha nomenat, aquest any, la Dra. Gemma Marfany Nadal com a nova ombudsperson de CERCA, una figura clau per garantir el compliment del Codi de conducta CERCA, prevenir possibles irregularitats i oferir un entorn de confiança a la comunitat científica del sistema CERCA.

Amb una trajectòria científica i acadèmica de referència, la Dra. Marfany és catedràtica de Genètica a la Universitat de Barcelona i especialista en genètica molecular. Amb una dilatada trajectòria professional, ha centrat la seva trajectòria científica, inicialment, en la identificació de nous gens humans al cromosoma 21 implicats en la síndrome de Down, així com en la recerca en la malaltia d'Alzheimer i la diabetis. Durant els darrers 20 anys, la seva recerca s'ha centrat en l'estudi de malalties rares com les distròfies de la retina hereditàries, on s'ha centrat tant en el diagnòstic genètic-molecular i la identificació de nous gens, com en l'anàlisi funcional de gens mitjançant la generació de models animals modificats per edició genètica (CRISPR).

La Dra. Marfany també destaca per la seva implicació en el camp de la bioètica, com a membre activa de l'Observatori de Bioètica i Dret i de la Comissió de Bioètica de la UB (des de 2009), així com de la Comissió Nacional de Bioètica d'Andorra (des de 2024). Ha representat la UB a la League of European Research Universities (LERU) en qüestions relacionades amb l'ús d'animals en recerca científica.

Reconeguda divulgadora científica, ha publicat dos llibres de divulgació de la genètica, participa de forma regular en mitjans digitals i és col·laboradora habitual en ràdio i televisió. Actualment, coordina el curs de Genètica de la Universitat de l'Experiència, adreçat a persones majors de 55 anys.

3.5. ACTUALITZACIÓ DEL CODI ÈTIC DEL SISTEMA CERCA (2018–2025)

L'any 2025, el sistema CERCA ha culminat un procés de transformació del seu marc ètic amb l'aprovació del nou Codi Ètic i de Conducta, que substitueix el codi vigent des de 2018. Aquest canvi representa un reposicionament estratègic que situa l'ètica, els drets fonamentals i l'impacte social al centre de l'activitat científica i institucional.

El nou codi introdueix set principis rectors que van més enllà del compliment procedimental per consolidar una cultura de valors transversals, amb especial atenció als drets humans, la integritat científica, la igualtat i la transparència. Entre les principals novetats destaquen la incorporació de la perspectiva feminista interseccional, el reconeixement dels drets lingüístics i la regulació de l'ús ètic de la intel·ligència artificial.

Un dels canvis més rellevants és el pas cap a una responsabilitat distribuïda, on els òrgans de govern i les direccions dels centres assumeixen un paper actiu en el compliment i desplegament del codi.

3.6. TROBADES DE LES DIRECCIONS DELS CENTRES

Primera trobada de Centres CERCA al VHIR

El divendres 23 de maig ha tingut lloc la primera trobada dels Centres CERCA, a les noves instal·lacions del VHIR, un moment pel debat i la posada en comú. La jornada ha servit per anunciar la posada en marxa de les noves comunitats de treball amb els centres, un cop tancada la reestructuració de l'entitat. Igualment, s'han anunciat els

Acords Transformatius signats amb les principals editorials científiques i s'han donat a conèixer els resultats globals de l'avaluació de les narratives d'impacte fetes l'any anterior.

Trobada d'equips directius CERCA a la seu del CTFC

La seu del CTFC a Solsona ha acollit una nova jornada de treball entre direccions dels centres CERCA, amb l'objectiu de generar sinergies i compartir estratègies.

La consellera Núria Montserrat ha presentat el desplegament del Pla Estratègic del Departament de Recerca i Universitats, destacant els avenços fets en el desplegament de la Llei de la Ciència i exposant quines noves mesures hi ha previstes per impulsar, en especial, la transferència de coneixement que generen els centres cap al teixit productiu.

També hi ha intervingut Cristina Massot, secretària general del Departament d'Agricultura, Ramaderia, Pesca i Alimentació, que ha remarcat l'impacte del CTFC, que va més enllà del seu entorn més proper.

El director del centre, Antoni Trasobares, ha exposat els dos grans pilars del centre, la recerca d'excel·lència en àmbits com incendis, biodiversitat o bioeconomia, amb lideratge en projectes europeus. I, en segon lloc, la transferència efectiva al territori, amb aplicacions pràctiques que generen impacte social, ambiental i econòmic. Els assistents també han pogut visitar el Hub Forestal de Catalunya que ha de servir per accelerar l'ús i valorització de la fusta local.

4. ÀREA DE GESTIÓ

L'Àrea de gestió ha tingut un paper central en el suport operatiu als centres CERCA durant el 2025. La seva activitat s'ha orientat a garantir el bon funcionament dels centres mitjançant l'assessorament jurídic, econòmic, administratiu i comunicatiu.

Aquest suport ha contribuït a reforçar la gestió, millorar els processos interns i assegurar el compliment del marc normatiu vigent.

De forma paral·lela, s'han consolidat mecanismes de coordinació i seguiment que han permès millorar l'eficiència i la transparència de l'activitat institucional.

4.1. UNITAT JURÍDICA I DEL SECTOR PÚBLIC

ASSESSORAMENT I SUPORT EN LA GESTIÓ DELS CENTRES

La unitat jurídica i de sector públic centra els seus esforços en garantir el correcte funcionament dels òrgans de govern dels centres dels quals la Institució forma part. Entre aquestes tasques, l'any 2025 han destacat::

- Responsabilitats de la secretaria tècnica de 20 centres (CREI, CRG, CRM, CVC, CTTC, IBEC, ICFO, ICIQ, ICN2, ICP Miquel Crusafont, ICRA, ICRPC, IEEC, IFAE, IGTP, IJC, IPHES, IRB Barcelona, VHIR i el mateix Patronat de la Institució CERCA).
- Convocatòria de les reunions, preparació de l'ordre del dia i tramesa de tota la documentació als membres dels òrgans de govern.
- Revisió jurídica prèvia de la documentació a aprovar.
- Seguiment d'assistències i coordinació amb l'Oficina de Protocol i Relacions Externes del Departament de Recerca i Universitats (DREU).
- Redacció, tramesa, tramitació de l'aprovació, signatura i arxiu de les actes de les reunions.
- Tramitació administrativa davant del Protectorat de Fundacions.
- Emissió de certificats d'acords, entre ells:
 - Modificació i composició dels òrgans de govern.
 - Apoderaments.
 - Creació i participació en spin-offs.
 - Endeutaments.
 - Aprovació de comptes anuals.
 - RLT i organigrama.
 - Titularitat Real.
 - Modificació d'estatuts.
 - Nomenament de direccions i gerents.
- Assessorament jurídic concret a petició dels centres en àmbits com ara:
 - Processos de modificació de patronats.
 - Desplegament intern de la Llei de la Ciència.
 - Aplicacions de la legislació del sector públic.

- Aplicacions de la Llei de Transparència.
- Suport en l'elaboració i modificació d'Estatuts dels centres.
- Anàlisi i suport en el procés d'acreditació de nous centres com a centres CERCA.
- Elaboració d'una guia amb un llistat de documentació que s'ha d'aprovar a l'òrgan de govern.
- Elaboració d'informes recopilatoris de les recomanacions i al·legacions en els informes de la Intervenció General i la Sindicatura de Comptes com a base per treballar els plans d'aplicació de les recomanacions amb els centres.
- Suport als centres en la preparació de documentació i posteriors al·legacions en els controls d'Intervenció General.
- Revisió d'avantprojectes de llei incorporant la visió i coneixement de la recerca del centres CERCA.
- Actualització del Codi de Conducta del sistema CERCA.
- Gestió, assessorament i resolució de sol·licituds d'informació pública, en col·laboració amb el Gabinet Tècnic del DREU.
- Elaboració i gestió de les signatures dels convenis a tres bandes per a la incorporació al repositori del CSUC CORA.RDR de diferents centres CERCA:

COMISSIÓ JURÍDICA

Reunions de la Comissió Jurídica per coordinar i compartir la informació amb els representats de les àrees jurídiques dels centres:

- 1a reunió (9 d'abril): Es presenta la unitat de Sector Públic i el seu pla de treball. Aquest pla de treball es basa en tres pilars: revisar normativa d'afectació als centres, acompanyament i assessorament en el compliment de les recomanacions de la Intervenció General de la Generalitat de Catalunya i la Sindicatura de comptes i garantir la transferència de coneixement dels centres en la definició de legislació i polítiques públiques.
- 2a reunió (24 de novembre): Es presenta el model d'informe de la Institució CERCA per treballar conjuntament amb cada centre les recomanacions de la Intervenció General i la Sindicatura de Comptes. També es presenta la proposta d'elaborar una guia de recomanacions de transparència activa i es comparteix informació jurídica a tenir en compte per part dels centres.

RELACIONS INSTITUCIONALS

- S'han mantingut reunions de treball amb els referents de Sector Públic dels Departaments de la Generalitat amb centres CERCA adscrits. Aquestes noves reunions de coordinació neixen amb l'objectiu de col·laborar amb tots els Departaments de la Generalitat perquè siguin coneixedors de la realitat i novetats del sistema CERCA i poder oferir un assessorament més homogeni i amb criteris consensuats, independentment del Departament d'adscripció de cadascun dels centres.

- 24 de juliol: primera sessió de presentació de la iniciativa i posada en marxa a través de les persones referents en Sector Públic de cadascun dels Departaments convocats.
- 16 de setembre: plantejament del pla de treball del grup i posada en comú de criteris a compartir amb els centres en diversos aspectes.
- Participació en la sessió de presentació del projecte europeu per a l'assessorament científic organitzat per l'Oficina Nacional d'Assessorament Científic (ONAC), Madrid.

SERVEI D'INFORMACIÓ AL DEPARTAMENT DE RECERCA I UNIVERSITATS

Recollida de dades i elaboració d'informes per a l'Hble. consellera del DREU i el Molt Hble. President de la Generalitat de Catalunya:

- Informe sobre afectació en els centres CERCA de les retallades al National Institutes of Health (NIH) plantejades pel govern dels EUA.
- Informe de les relacions i projectes vigents dels centres CERCA amb institucions i entitats de Galícia.
- Informe respecte els projectes de recerca o transferència en l'àmbit de l'esport als centres CERCA.
- Informe dels projectes i relacions dels centres CERCA amb els centres penitenciaris de Catalunya.
- Informe de les relacions i projectes vigents dels centres CERCA amb institucions i entitats del Kazakhstan.
- Informe de les relacions i projectes vigents dels centres CERCA amb institucions de l'Estat d'Israel.
- Informe sobre la recerca dels centres CERCA amb la pesta porcina africana.
- Informe de les relacions i projectes vigents dels centres CERCA amb institucions i entitats de la Xina.

SELECCIÓ DE NOVES DIRECCIONS I GERÈNCIES

La Institució CERCA participa en els processos i comitès de selecció de les direccions i gerències dels centres per donar el seu assessorament. Durant l'any anterior, es va establir una proposta de procediment reglat, aprovat pel Patronat de la Institució, per als processos de selecció de les direccions dels centres, d'acord amb les exigències de la Llei de la ciència i de les obligacions del sector públic. Aquesta responsabilitat s'entoma directament des de la direcció, la qual realitza, quan se li requereix, les tasques de presidència dels comitès de selecció, assessorada per una secretaria tècnica que recau en una persona tècnica de la Institució CERCA.

Els processos de renovació de direccions d'aquest 2025 han estat els següents:

- Processos duts a terme íntegrament el 2025: IEEC, IREC i IJC.
- Finalització del procés de selecció iniciat al 2024: IDIBAPS.

- Processos de renovació de direcció per mandat caducat: ICP Miquel Crusafont.

Respecte la participació en els comitès de selecció de les gerències, durant el 2025, la Institució CERCA ha organitzat i coordinat íntegrament un procés de selecció (IFAE), a petició del seu òrgan de govern, i també ha participat en els processos dels centres següents: CED, ICN2, ICFO i IR Sant Pau.

GESTIÓ INTERNA DE LA INSTITUCIÓ

L'àrea de gestió centra també els seus esforços en fer el seguiment i garantir el compliment dels objectius definits en el contracte programa de la Institució CERCA amb els diferents Departaments que componen l'òrgan de govern. Les tasques concretes desenvolupades al 2025 en aquest àmbit han estat les següents:

- Seguiment del contracte programa.
 - L'assoliment dels objectius pel segon any de vigència del contracte programa actual ha estat del 96 %.

4.2. UNITAT ECONÒMICA

ASSESSORAMENT ECONÒMIC-FINANCER

Durant el 2025, la unitat econòmica de la Institució CERCA ha mantingut la seva funció de suport als centres en matèria econòmica i financera

En aquest sentit, al llarg de l'exercici s'han dut a terme les actuacions principals següents:

- Recollida i tractament d'indicadors econòmics dels centres, en el marc de l'informe sobre l'impacte econòmic de la recerca elaborat per la Universitat de Barcelona.
- Suport tècnic i revisió dels comptes anuals dels centres CERCA.
- Participació en les comissions d'inversions de diversos centres, com l'IGTP, l'IR Sant Pau, el VHIR i l'IR Hospital Mar.
- Elaboració d'una proposta de presentació homogènia de la informació econòmica per als òrgans de govern dels centres.

4.3. UNITAT DE COMUNICACIÓ

Durant el 2025, la unitat de comunicació ha exercit el seu paper de suport estratègic als centres en matèria de comunicació, identitat corporativa i projecció institucional. La seva activitat s'ha orientat a millorar la coherència comunicativa del sistema CERCA, donar visibilitat a la seva activitat científica i facilitar la gestió de situacions de crisi.

Al llarg de l'any, la unitat ha reforçat la coordinació amb els responsables de comunicació dels centres i ha impulsat projectes compartits, com la creació d'un banc d'imatges. També ha gestionat les demandes dels mitjans de comunicació i ha ofert suport i assessorament en matèria d'imatge i marca institucional. Paral·lelament, ha ampliat la difusió de l'activitat del sistema CERCA mitjançant canals propis, com el butlletí mensual, i ha contribuït a la seva projecció internacional amb iniciatives com la visita de premsa estrangera, organitzada amb Catalunya Internacional, amb la col·laboració del CREAM i el Departament de Recerca i Universitats.

GRUP DE TREBALL DE COMUNICACIÓ

El Grup de Treball de Comunicació, que engloba les persones responsables de comunicació dels centres, s'ha reunit en dues ocasions al llarg de l'any per abordar les temàtiques següents:

- Nova plataforma de captació de fons amb Stockcrowd.
- Creació d'un banc d'imatges CERCA.
- Necessitat de tenir un protocol de comunicació de crisi.
- Balanç de la visita de periodistes internacionals a centres CERCA.

VISITA DE PREMSA EXTRANGERA

Entre el 10 i el 12 de desembre, Catalunya Internacional i la Institució CERCA, amb la col·laboració del CREAM i el Departament de Recerca i Universitats, han organitzat la primera visita de premsa estrangera a centres de recerca catalans per mostrar que s'hi fa en l'àmbit de l'agronomia.

L'activitat ha reunit 14 periodistes de mitjans de la Gran Bretanya, Marroc, Llatinoamèrica, França, Alemanya, Croàcia, Eslovènia, Eslovàquia, Japó, Bèlgica, Itàlia i Espanya, amb l'objectiu de conèixer de prop els projectes més innovadors.

Els centres visitats (CIRAD, CREAM, IRTA i BSC) han presentat línies de treball que responen a desafiaments com la seguretat alimentària, la sostenibilitat i l'adaptació al canvi climàtic.

Com a prova pilot, aquesta iniciativa ha estat una oportunitat per apropar la recerca catalana a mitjans internacionals i, alhora, per preparar els centres per comunicar-se amb un públic global i exigent.

BUTLLETÍ CERCA ACTUALITAT

El butlletí de notícies CERCA ACTUALITAT, iniciat el setembre de 2024, continua creixent en subscriptors amb bona rebuda, com indica l'índex d'obertura, superior al 54% i el de clics.

S'han publicat 11 números, ja que a l'agost no es publica i ha recollit les principals notícies de la Institució CERCA i del sistema de centres.

Les notícies més vistes han estat les següents:

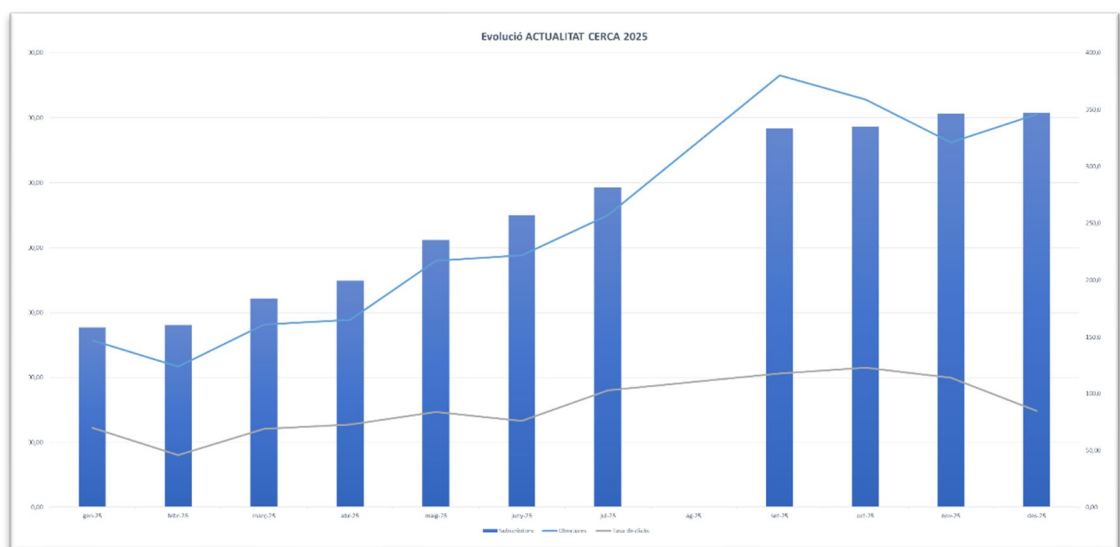
Notícia	Àmbit	Secció	Nº butlletí
Recta final del procés d'avaluació de l'impacte social dels centres CERCA	Impacte	Aquest mes a CERCA	05 - gener 2025
#8M2025 Anem escalfant motors de cara al Dia Internacional de les Dones	Gènere	Aquest mes a CERCA	06 - febrer 2025
Plans LGTBI als centres CERCA	Gènere	Aquest mes a CERCA	07 - març 2025
El Govern oferirà més de 70 places a investigadors d'excel·lència que puguin veure coartada la seva llibertat acadèmica als Estats Units	Ajuts / Beques	Sistema CERCA	08 - abril 2025
Publicar en accés obert: els acords transformatius als centres CERCA	Ciència oberta	Aquest mes a CERCA	09 - maig 2025
Reactivem els espais de treball col·laboratiu CERCA	Corporatiu	Aquest mes a CERCA	10 - juny 2025
Trobada d'equips directius CERCA a la seu del CTFC	Corporatiu	Editorial	11 - juliol / agost 2025
Jornada per captar talent estratègic en dades, bioinformàtica i IA als centres CERCA	Talent	Editorial	12 - setembre 2025
CERCA presenta el glossari de terminologia d'impacte de la recerca	Impacte	Aquest mes a CERCA	13 - octubre 2025
Plans d'acció per a la intel·ligència artificial (IA):	Internacionalització	Actualitat UE	14 - novembre 2025
Innovació i ciència amb impacte: els guanyadors dels Premis Pioner 2025	Transferència / Innovació	Aquest mes a CERCA	15 - desembre 2025

Evolució de subscriptors, obertures i taxa de clics 2025

608 subscriptors a 31-7/2025

54% taxa d'obertura

20% taxa de clics



ACTIVITAT A WEBS I XARXES SOCIALS

LinkedIn, i en menor mesura, X, són les principals xarxes socials que utilitza la Institució CERCA. Al desembre de 2024 es va crear un compte de BlueSky en previsió d'un possible tancament del compte d'X i durant l'any ha mantingut el creixement en seguidors i en interaccions.

- X: 8.868 seguidors.
- BlueSky: 353 seguidors.
- LinkedIn: 5.722 seguidors.
- YouTube: 198 subscriptors.

COL·LABORACIONS

Programa AMGEN Transferciència - FCRI

Aquest any s'ha signat un nou conveni de col·laboració amb la Fundació Catalana per la Recerca (FCRI) per col·laborar amb el projecte de divulgació i foment de les vocacions AMGEN TransferCiència, una proposta per incrementar l'interès social per la ciència i la innovació i per fomentar les vocacions en l'àmbit STEAM a les escoles.

La Institució CERCA s'encarrega de fer difusió del programa i col·labora amb la captació del personal investigador que hi participa. La FCRI coordina la seva formació i participació en el projecte.

A partir de juliol s'ha fet la difusió de la proposta 2025-2026 entre els centres i s'han fet les inscripcions dels docents. Finalment, al mes de novembre ha tingut lloc l'acte d'inici de les activitats, on participen 14 investigadores d'un total de sis centres CERCA (IRB Lleida, IRB Barcelona, CRAG, VHIR, IRSICAIXA i ISGLOBAL).

5. ÀREA D'ESTRATÈGIA

L'Àrea d'Estratègia ha impulsat durant el 2025 iniciatives transversals orientades a reforçar el sistema CERCA i a donar resposta als reptes estructurals de la recerca.

La seva activitat s'ha centrat en àmbits com la ciència oberta, la transferència de coneixement, la igualtat de gènere, la llengua, la internacionalització i la captació de talent, mitjançant el desenvolupament de programes, eines i comunitats de treball.

Aquest enfocament ha contribuït a incrementar l'impacte científic i social de l'activitat dels centres CERCA i a consolidar un model de treball col·laboratiu.

5.1. UNITAT DE CIÈNCIA OBERTA

La unitat específica encarregada del suport als centres per al compliment de l'Estratègia Catalana de Ciència Oberta es crea formalment al setembre de 2024, en el procés de redefinició de l'estructura interna de la Institució CERCA. La Institució ja realitzava tasques relacionades amb la matèria, però a partir de 2025 es planteja el gran impuls dins les línies de treball que ens marca l'Estratègia Catalana de Ciència Oberta.

Les principals tasques que s'han desenvolupat l'any 2025 han estat les següents:

- Negociació i signatura de l'acord amb les editorials Wiley, ACS, Springer i Elsevier dels acords transformatius, a través de la CRUE.
- Co-coordinació del grup de treball de "Evidence of Benefits" de la Declaració de Barcelona per a l'impuls dels sistemes d'informació científica oberts i gratuïts.
- Recollida i revisió de les dades de la participació dels centres CERCA en el programa marc europeu per a l'informe anual de participació elaborat per l'AGAUR.
- Formació al personal de la Direcció General de Recerca en la utilització dels *dashboards* de la Comissió Europea.
- Tràmits per a la proposta d'avaluació de l'IQCS i el Centre Tecnològic BETA i tota la documentació associada per a la seva possible acreditació com a centre CERCA.
- Participació en el nou grup de treball d'impacte del DREU.
- Organització de la 1a trobada de la comunitat de ciència oberta. El 27 de juny, l'ISGlobal va acollir la primera trobada de la comunitat de ciència oberta CERCA, un espai per compartir experiències i avançar en la implementació de la ciència oberta als centres. La sessió va abordar els objectius de la comunitat, el suport de CERCA als centres en el marc de l'Estratègia Catalana de Ciència Oberta i qüestions com els acords transformatius, tot reforçant la voluntat de fomentar bones pràctiques i treball en xarxa.
- Participació en el comitè avaluador de la primera edició dels Premis de Ciència Oberta organitzats per la FCRI i el CSUC.

AVALUACIÓ

El sistema d'avaluació CERCA no és només un mecanisme de rendició de comptes, sinó també una eina estratègica de millora, que impulsa l'excel·lència científica, enforteix la qualitat institucional i reforça l'impacte de la recerca finançada amb fons públics.

Els centres CERCA constitueixen, d'acord amb la Llei 9/2022, del 21 de desembre, de la ciència, un model propi i distintiu del sistema de recerca de Catalunya. La mateixa llei estableix que els centres CERCA han d'assolir un nivell de qualitat, projecció i impacte equiparable al dels millors centres de recerca internacionals. Garantir aquest objectiu és la raó de ser del sistema d'avaluació CERCA.

L'avaluació dels centres CERCA s'articula des de la Institució CERCA, tal com determina el marc legal vigent. Aquest procés permet analitzar de manera rigorosa l'activitat científica, la governança, l'impacte social i econòmic, i l'estratègia de futur de cada centre.

Aquest any, s'han elaborat i tramitat els darrers informes d'avaluació dels centres avaluats en el tercer cicle d'avaluacions 2021-2024.

Així mateix, s'ha iniciat el 4rt cicle d'avaluacions 2025-2028 seguint el nou model aprovat, amb la participació dels òrgans membres del patronat de la Institució, i s'ha elaborat la nova una guia per als avaluadors dels centres.

Aquest 2025, s'han avaluat els centres següents: CREAF, Institut de Recerca Hospital Mar, ISGLOBAL, CRM i ICRA. Al gener de 2026, s'han avaluat ICN2 i CTFC, igualment dins aquesta primera edició del 4rt cicle.

D'altra banda, s'ha avaluat el Centre Tecnològic BETA amb l'objectiu de valorar si pot esdevenir centre CERCA. En el mateix sentit, s'han fet els tràmits per a la proposta d'avaluació de l'IQCS i tota la documentació associada per a la seva acreditació com a centre CERCA.

ACORDS TRANSFORMATIUS

Els acords transformatius són una iniciativa europea de la Coalition S per a promoure la publicació en obert dels resultats de la recerca. En concret són uns contractes negociats entre entitats de recerca i editorials científiques, que tenen per objecte utilitzar de forma combinada els fons destinats a les subscripcions i els destinats a publicar en accés obert (APC). D'aquesta manera, es redueix la càrrega econòmica per als grups de recerca i es garanteix tant l'accés a la lectura com la publicació sense cost addicional en revistes científiques seleccionades.

Per primera vegada, la Institució CERCA, amb el suport del Departament de Recerca i Universitats i de la mà de la CRUE, ha participat en les negociacions liderades per la CRUE i el CSIC per a la primera renovació dels acords transformatius amb les editorials.

D'aquesta manera, i a partir de 2025, els centres CERCA passen a gaudir dels acords transformatius signats amb les editorials Wiley i Elsevier, per un període de 4 anys, i amb Springer i ACS per un període de 3 anys. Gràcies a aquests acords, tota la comunitat CERCA té garantit l'accés a lectura de les publicacions de bona part de les revistes d'aquestes editorials. A més, poden publicar-hi en accés obert i sense un cost addicional (amb algunes limitacions) quan la persona que gestiona la publicació sigui membre d'un centre CERCA i aparegui com a autor o autora per correspondència.

La unitat de Ciència Oberta ha estat l'encarregada de la negociació i tramitació de la signatura de l'acord amb les editorials Wiley, ACS, Springer i Elsevier, a través de la CRUE; La posada en marxa de les accions per donar compliment i a disposició dels centres els beneficis de la signatura d'aquests acords, tal com són la retropublicació d'articles, la creació del repositori d'afiliacions en ús dels centres CERCA i la revisió d'afiliacions d'autors APCs editorials.

Des de l'entrada en vigor dels acords, el maig de 2025, i fins al 31 de desembre, s'han aprovat 368 APCs (Article Processing Charges) amb un cost estimat d'1.346.653,99 € que els acords han absorbit. Aquest cost, sovint invisible però determinant, allibera els centres d'una càrrega que pot condicionar la decisió de publicar en obert.

L'impacte en lectura també és notable. El 2025, els investigadors i investigadores dels centres CERCA han descarregat 2.116.256 articles de les revistes incloses en els acords.

- 368 APCs aprovades al 2025
- 1.346.653,99 € cost estimat de les APCs
- 2.116.256 articles descarregats

Es dona el fet que IRTA ja disposava, abans del 2025, d'un acord propi amb Elsevier per a la publicació en obert amb un nombre limitat d'APCs. Aquest acord va ser absorbit per l'acord signat per CERCA, produint un estalvi net a l'IRTA de 150.000€.

A destacar que, tot i que els acords entren en vigor el dia 1 de gener de 2025, la seva signatura és posterior, el que ha implicat que, a efectes pràctics, els centres no han pogut fer cap ús fins a mitjans de maig de 2025. És a dir, que la utilització dels acords s'ha dut a terme durant aproximadament dos terços del temps efectiu dels acords.

IMPACTE

Aquest any, s'ha fet l'enviament dels informes amb el retorn i avaluació pertinent dels centres que van participar en l'avaluació de les narratives d'impacte RIA realitzada durant el 2024. S'ha publicat el glossari d'impacte i s'ha redactat l'informe final del projecte.

Gràcies a l'experiència que ha suposat l'exercici RIA2024, i com a potencial millora detectada, s'ha començat a treballar en la realització d'una formació d'impacte per donar a conèixer les potencialitats d'aquest tipus d'avaluacions.

La Institució CERCA, també participa en el nou grup de treball d'impacte del DREU i en els subgrups de treball que se'n deriven relacionats amb la detecció de necessitats de les agències i per donar-se a conèixer a la comunitat investigadora.

5.2. UNITAT DE TRANSFERÈNCIA

La unitat de transferència dona suport als centres d'acord amb els criteris del pla estratègic inclòs en la Llei de la Ciència. Les principals tasques desenvolupades durant el 2025 han estat les següents:

- Tancament i justificació del programa CERCAGINYS, amb la finalització del període d'execució del darrer finançament i elaboració de l'informe final i auditoria.
- Pagament als centres de la 13a Crida del projecte CERCAGINJOL.
- Elaboració i actualització de llistat de públics relacionats (stakeholders).
- Assessorament als centres sobre els projectes de transferència.
- Informació i assessorament a centres participants de la trobada TECNIO.
- Definició de proposta d'acord amb "The Collider MWC".
- Revisió de la documentació a presentar en els Patronats dels centres per a l'aprovació de la creació d'una spin-off.
- Actualització i manteniment de bases de dades de spin-off, coordinat amb ACCIÓ.

EINA DE GESTIÓ PER COMUNITATS CERCA

S'ha posat en marxa la plataforma Innoloft pel foment de la innovació, la interrelació i la transferència del coneixement entre centres i el conjunt d'agents del sistema així com amb el sector privat.

COMUNITAT DE TRANSFERÈNCIA

La comunitat de Transferència de Tecnologies i Coneixement es reuneix presencialment, cada trimestre i hi participen els tècnics i responsables de transferència dels centres CERCA.

Accions: 4 comunitats durant el 2025

5 de Juny

- Resum sessió Impacte (Toni Bassaganyas Institució CERCA).
- Del valor tecnològic al valor públic: repensant l'impacte social de la innovació I2CAT (Marta Martorell Camps, Fàtima Canseco-López).
- VES-HI 010-011 - Precision Medicine Exhibition & Summit 2024 - Dubai (UAE) – Experiència de la transferència als EAU - Anna Riera (IJC).
- Unitat de KTT-Innovació dels centres CERCA: Marta Fonrodona (IREC).

8 de juliol

- VES-HI: Model de transferència de varietat vegetal i marca internacional - Poma Tutti (Eva Oger - IRTA).
- Unitat de KTT-Innovació dels centres CERCA: CVC (Fàtima Itzel López).
- Previsions CERCA per a les properes setmanes i mesos.
- Presentació plataforma Innoloft amb continguts i pla d'accés.

9 de setembre

- Mapatge de programes - Rita Salavert (MWC-TheCollider).
- Innovation Act i FP10 (2028–2034): com pot contribuir-hi l'ecosistema català, Aïda Díaz (Responsable Programa Internacional de la Direcció General de Transferència i Societat del Coneixement del DREU)
- Presentació First Ignite (Davide Corengia) + IRTA (Marc Caballé-Agustí Fonts).

27 Novembre

- Primeres inversions del Fons FITA (ara Lidera Tecnologies Avançades) - Lliçons apreses i recomanacions - Paco Badia (GVP).
- Pla Estratègic de Transferència del IBEC - Eduardo Pérez-Salas (IBEC).
- Xarxa BioNanoNet BNN (AUT) – Connexió amb el sistema català - Daniel Garcia - Johanna Scheper (BNN).

SESSIÓ TECH SCOUTING

Amb la voluntat d'oferir un assessorament i acompanyament a les unitats de transferència dels centres, s'ha organitzat un "TechScouting" davant de dos Venture Buildes que han ofert l'oportunitat de validar les tecnologies dels projectes Gínjol de la 13a edició.

Els experts Pol Hortal, Managing Director de Zubilabs, i Lluís Botella, director de transferència del Programa The Collider de MWC, han aportat la seva experiència en l'avaluació d'aquestes innovacions.

Una novetat destacada va estar la participació de Julià Manzanans, cofundador i COO de COFI Solutions, que per primera vegada s'ha sumat a aquesta sessió, oferint una proposta d'estudis de validació i valoració de tecnologies molt innovadora: dos informes Futurlytics® Report MINI i un informe Futurlytics® Report Extended.

Els projectes presentats han mostrat uns TRL molt avançats. Inclús, alguns, estan en la fase prèvia a la creació d'una spin-off.

L'objectiu principal ha estat contrastar i validar les propostes de valor, analitzar el mercat potencial i definir estratègies de comercialització per a aquestes tecnologies finançades pel fons CERCAGINJOL.

En total, s'han presentat 10 projectes de 7 centres CERCA.

COMUNITAT CERCAGINYS

La comunitat CERCAGINYS es reuneix presencialment, cada trimestre. Hi participen els tècnics i responsables de plataformes dels centres CERCA.

Accions: 3 comunitats durant el 2025.

17 de Juliol:

- Presentació Special Facility de l'Institut Català de Paleontologia
- Presentació de la plataforma Innoloft.
- Propostes i suggeriments per a les properes sessions 2026.

18 de setembre:

- Presentació de plataformes del IRB (Silvia Álvarez).
- Presentació del Document per aprovar: RECOMMENDATIONS FOR CALCULATING THE CORE FACILITY ACTUAL COST elaborat per la Secretaria Tècnica de CERCAGINYS, amb Giulia Pollarolo (ISGLOBAL), David Basanta (ICP), Carol Gálvez (IGTP), Gustavo Ceballos (ICN2), Lucía Galiano (CREAF), Sara Insa (ICRA) Josep Lluís Sufrategui (IGTP), Mónica Morales (CRG) i Roger Cabezas (I-CERCA).

13 de novembre:

- Cap a unes plataformes tecnològiques sostenibles i competitives. Presentat per ITUA Health (Fermín Goytisolo-Anna Riera) amb el Dr. Donatello Castellana, Technology Transfer Manager, CIC bioGUNE.
- Building Research Infrastructures for the Generation to Come - Nuno Gonçalves Director of Technology, CaixaResearch Institute.
- Presentació grup de treball SURE-CAT (per promoure, compartir i impulsar bones pràctiques en sostenibilitat) : Iniciatives i projectes - Glòria Pladellorens (PCB) i Isabel Oliveira (IBEC).

PROGRAMA CERCAGINJOL

El projecte CERCAGINJOL és un programa de finançament compartit entre Centres CERCA i la Institució CERCA per incrementar el TRL de tecnologies dels centres CERCA adherits al fons.

Des de la creació del programa l'any 2016, les despeses totals vinculades al programa Gínjol han estat de més d'un milió d'euros (1.119.694,38 €), repartides entre un total de 118 projectes.

En l'exercici 2025, la institució ha continuat amb el seguiment i acompanyament dels projectes participants del fons.

PREMIS PIONER

L'any 2025 ha presentat un nou format dels premis. Aquest any, tots els participants han pogut gaudir d'una sessió de formació en transferència i presentació de projectes facilitada per membres de l'àrea d'estratègia.

Els premis han instaurat un format d'avaluació final amb pitch presencial de vuit finalistes davant un tribunal el mateix dia de celebració de l'acte final.

Els projectes guardonats

Els quatre premis d'aquesta edició han reconegut propostes innovadores en àmbits molt diversos:

- **Dra. Aina Areny Balagueró** ha dissenyat una estratègia innovadora per tractar la Síndrome de Dificultat Respiratòria Aguda, una malaltia greu sense tractament específic. La proposta combina microARNs i nano càpsules inhalables per oferir una solució viable en entorns clínics.
La Dra. Areny ha realitzat la tesi dirigida pels doctors Dr. Antonio Artigas Raventós i Dr. Daniel Closa Autet, dins del grup de recerca Fisiopatologia respiratòria en el pacient crític del grup A8G3 – Investigació translacional en el pacient Crític, a l'Institut d'Investigació i Innovació Parc Taulí (I3PT).
- **Dra. Paula Barbao Carrasco** ha desenvolupat una plataforma terapèutica CAR-T resistent a l'esgotament cel·lular, amb potencial per millorar el tractament de tumors com mama i ovari, i adaptable a altres dissenys.
La Dra. Barbao ha realitzat la tesi dirigida per la Dra. Sònia Guedan Carrió, cap del grup de recerca d'“Immunoteràpies cel·lulars pel càncer”, i Aleix Prat Aparicio, cap del grup de recerca “Genòmica translacional i teràpies dirigides en tumors sòlids” a la Fundació Clínic-IDIBAPS.
- **Dr. Juan Carlos Núñez Rodríguez** ha creat CandiRes, una plataforma per descobrir nous antifúngics actius contra espècies de Càndida multiresistents, utilitzant un biobanc únic i estratègies innovadores.
El Dr. Núñez ha realitzat la tesi dirigida pel Dr. Toni Gabaldón, del grup de recerca “Comparative Genomics” de l'IRB Barcelona.
- **Dr. Carlos Rubio Maturana** ha dissenyat un sistema de baix cost per diagnosticar malària i esquistosomiasi, basat en intel·ligència artificial i un microscopi robotitzat, validat tant en hospitals com en zones endèmiques.
El Dr. Rubio ha realitzat la tesi dirigida pel Dr. Joan Joseph Munné, investigador principal a l'Institut de Recerca de la Vall d'Hebron (VHIR) i la Dra. Elisa Sayrol Clois, de la Universitat Politècnica de Catalunya.

Els Premis Pioner compten ja amb dotze edicions amb un total de 231 candidatures presentades (112 dones i 119 homes) procedents de 37 centres CERCA.

5.3. UNITAT DE GÈNERE

La unitat de gènere es crea el 2024 amb l'objectiu de desenvolupar els eixos i objectius de l'estratègia d'igualtat de gènere en la ciència (EIGEC) de la Generalitat de Catalunya, així com per fer el seguiment dels corresponents indicadors.

Les tasques desenvolupades durant el 2025 han estat les següents:

- Assessorament i acompanyament als centres en l'elaboració dels plans LGTBIQ+ dels centres. S'ha realitzat una guia per facilitar als centres el compliment d'aquesta obligació legal derivada del RD 1026/2024.
- Realització de formacions per a l'elaboració de plans de gènere interseccionals.
- Assessorament en l'elaboració de protocols contra l'assetjament i de plans d'igualtat.
- Elaboració del Pla de treball per al desplegament de l'EIGEC a la Institució CERCA i construcció dels indicadors de compliment.
- Reunions de la comissió de gènere.
- Posada en marxa del nou web genere.cerca.cat amb el tret de sortida de la presentació del vídeo participat per personal dels centres CERCA en motiu de l'orgull LGTBI+.
- Realització d'entrevistes amb centres CERCA per al seguiment i acompanyament de mesures de gènere i plans d'igualtat d'acord amb els requeriments de l'EIGEC.
- Creació i posada en marxa, juntament amb la unitat de Talent, del programa CERCA-REMA, com a programa de mentoria feminista, formacions i tallers. L'objectiu és fomentar el suport i lideratge de dones dins del sistema i prevenir les violències masclistes.
- Organització de l'acte i de la campanya "Recerca amb Orgull" en motiu del dia internacional pels Drets del col·lectiu LGTBIQ+.
- Disseny i organització de la campanya contra la violència masclista en el marc del Pacte d'Estat contra la violència de gènere.
- Participació en les reunions de l'oficina tècnica de l'EIGEC i dels seus grups de treball.
- Participació en les reunions de la comunitat Hypàtia coordinat per l'AQuAS.
- Participació en la comissió de Dones i Ciència del CIC.
- Recollida d'informació i dades dels centres respecte violència masclista i bretxa salarial.

PLA DE TREBALL PER AL DESPLEGAMENT DE L'EIGEC

El desplegament de l'EIGEC es realitza de manera coordinada amb al Departament de Recerca i Universitats a partir de l'assistència a les diferents comissions creades amb aquest objectiu:

- Participació de les reunions de l'Oficina Tècnica pel desplegament de l'EIGEC.
- Participació del grup d'expertesa pel desplegament de l'EIGEC.
- Participació de la Comissió Dona i Ciència del CIC.

En el marc d'aquestes reunions es defineixen les accions concretes a realitzar des de la Institució CERCA per complir amb els objectius establerts i els indicadors de seguiment. Aquestes accions s'emmarquen en les activitats de la Comunitat de gènere de la Institució -CERCA que es reuneix de manera trimestral amb representants dels centres de recerca. En el marc d'aquesta comunitat es destaquen les següents accions en relació als objectius presentats anteriorment:

- Assessorament per al compliment normativa igualtat:
 - Formació Plans LGBTI.
 - Model de protocol de l'agent de recerca.
 - Formació assetjament sexual i per raó de sexe per les comissions que gestionen l'activació dels protocols.
 - Assessorament individual centres pels seus plans d'igualtat i protocols.

- Creació d'una xarxa de responsables d'igualtat dels centres:
 - Reunions comunitat de gènere.
 - Creació del grup de treball a través de la plataforma de comunitats.

- Creació d'una xarxa de dones dels centres CERCA:
 - Programa de mentoria feminista CERCA-REMA.

- Recollida d'indicadors:
 - Tots els centres disposen de protocols i plans d'igualtat i s'han posat a disposició dels centres a través de la plataforma de comunitats.
 - Recollida indicadors violències masclistes (casos i accions de prevenció i detecció dels centres).

- Accions de sensibilització:
 - Campanya "Recerca amb respecte".
 - Organització xerrades 28J i 25N.

CAMPANYA "RECERCA AMB RESPECTE"

La campanya "Recerca amb respecte" s'ha desenvolupat com una iniciativa comunicativa de sensibilització orientada a prevenir l'assetjament sexual i per raó de sexe, d'orientació sexual, d'identitat i expressió de gènere als centres de recerca. El projecte posa el focus en les desigualtats estructurals que poden donar lloc a aquestes situacions i promou una cultura de tolerància zero, fomentant alhora una reflexió crítica sobre les dinàmiques de poder en l'entorn científic. Els continguts s'han difós a través del web de la Unitat de Gènere i dels canals corporatius.

La campanya, finançada parcialment amb una subvenció de 20.000 € del Pacto de Estado contra la Violencia de Género (PEVG), s'ha estructurat en quatre fases i ha combinat materials audiovisuals, continguts digitals i recursos gràfics. La iniciativa ha incorporat la participació del personal investigador, així com bones pràctiques dels centres, i ha generat un espai web de referència i un kit de comunicació per facilitar-ne la difusió. També ha abordat les resistències al canvi, aportant eines per avançar cap a entorns de recerca més segurs, equitatius i respectuosos. La campanya es va presentar

institucionalment el 25 de novembre, en el marc del Dia Internacional per a l'Eliminació de la Violència envers les Dones.

PROGRAMA DE MENTORIES CERCAREMA

El programa de mentories feministes CERCA-REMA (Recerca, Empoderament, Mentoria, Acompanyament), disponible al [web](#) de la Unitat de Gènere, articula una xarxa de mentoria entre dones amb diferents graus d'experiència en recerca i gestió. Basat en una perspectiva feminista interseccional, el programa crea espais segurs de confiança i aprenentatge mutu orientats a reforçar el lideratge, l'autonomia i la capacitat d'incidència de les participants dins del sistema CERCA.

El projecte combina les mentories amb un itinerari formatiu teòric i pràctic, que proporciona eines per a la prevenció i l'abordatge de l'assetjament i per al desenvolupament d'un lideratge conscient de les desigualtats estructurals. En total, hi han participat 52 mentores i 37 mentorades, i el cicle de tallers ha comptat amb 350 dones participants, contribuint a enfortir les xarxes de suport i a impulsar canvis culturals cap a entorns de recerca més equitatius. El programa ha estat coordinat per les Unitats de Gènere i Talent de CERCA, amb el suport de professionals externes especialitzades, i ha estat finançat parcialment pel Pacte d'Estat contra la Violència de Gènere (PEVG).

Aquest programa s'ha fet en col·laboració amb la Unitat de Talent.

5.4. UNITAT DE LLENGUA

El Pla d'Enfortiment de la Llengua Catalana s'entoma com un full de ruta a desenvolupar i garantir el seu compliment, tant internament a la Institució CERCA com assessorant i acompanyant als centres en la matèria.

Les tasques específiques dutes a terme per la unitat de llengua durant aquest any han estat les següents:

- Assessorament i acompanyament als centres en la tramitació dels ajuts pel foment del català que ha engegat la Generalitat de Catalunya. Seguiment de la resolució de l'AGAUR respecte aquests ajuts.
- Definició del pla de treball anual de la unitat d'acord amb els objectius del Pla d'enfortiment de la llengua catalana.
- Participació en les reunions de la comissió de política lingüística del DREU.
- Elaboració del qüestionari d'hàbits lingüístics dels centres i seguiment de les respostes per a l'elaboració d'informes posteriors.
- Comunitat de llengua amb la presentació dels resultats del qüestionari d'hàbits lingüístics i formació sobre la guia de multilingüisme als centres.
- La Comunitat de Llengua CERCA s'ha reunit el setembre de 2025 amb la participació de 22 centres per compartir dades i pràctiques en política lingüística. La sessió ha evidenciat una presència creixent del català als centres, impulsada principalment per cursos formatius, recursos d'acollida i iniciatives de gestió del multilingüisme, tot i que es mantenen reptes en la seva plena normalització. Durant la trobada s'han presentat noves eines per a l'elaboració de plans

lingüístics, una enquesta sobre usos i percepcions del personal i l'estat dels ajuts al català. La sessió també ha inclòs una acció formativa, en coordinació amb l'Oficina de Política Lingüística del Departament de Recerca i Universitats, i ha servit per establir la previsió d'organitzar reunions trimestrals i mantenir una comunicació constant amb els centres.

- Recordatori i suport en compliment de la normativa per part dels centres (web en català, documentació en català i senyalització del centre en català i requisit de nivell de català C1 al personal de gestió i administració).
- Coordinació dels projectes de parelles lingüístiques de 11 centres (amb previsió d'ampliar-ho a més centres) a través del programa Voluntariat per la Llengua del Departament de Política Lingüística amb el qual la Institució CERCA s'hi ha adherit com a entitat que coordina la col·laboració dels centres de recerca.
- Creació i difusió d'enquestes per l'elaboració dels usos lingüístics dels centres (26 centres) i dels usos lingüístics del personal dels centres CERCA (1251 respostes) que servirà per l'elaboració dels projectes de cada centre.
- Elaboració de la Guia per la creació de Plans de Política Lingüística dels centres i formació pels centres d'aquesta.
- Assistència a les Comissions de Política Lingüística del Departament d'Universitats i Recerca.
- Elaboració proposta indicadors per l'actualització del Pla d'Enfortiment del Català.
- S'està treballant amb el IEC per la continuïtat del Projecte Guaita-CERCA i la presentació dels resultats als centres.
- Suport i assessorament individual als centres.

5.5. UNITAT DE TALENT I INTERNACIONALITZACIÓ

Durant el 2025, la unitat de talent i internacionalització ha reforçat el seu paper estratègic en la captació, desenvolupament i projecció del talent del sistema CERCA. La seva activitat s'ha orientat a impulsar programes i iniciatives en matèria de formació, mobilitat i internacionalització, així com a promoure la participació del sistema CERCA en espais de coordinació i definició de polítiques a nivell català, estatal i europeu.

Al llarg de l'any, la unitat ha treballat estretament amb el Departament de Recerca i Universitats i amb altres agents del sistema, alhora que ha impulsat nous programes de captació de talent en àmbits emergents i ha reforçat les relacions internacionals mitjançant l'intercanvi amb delegacions i institucions d'arreu.

En aquest marc, s'han desenvolupat les actuacions següents:

- Elaboració i execució d'accions formatives adreçades als centres CERCA.
- Definició i impuls de projectes estratègics, com el programa de doctorats industrials.
- Col·laboració amb el DREU en el desenvolupament de les microcredencials.
- Recepció del màster RMA de la Universitat Politècnica de Madrid.
- Participació en la definició del Pla Catalonia Talent Bridge i elaboració de la proposta d'aplicació al sistema CERCA.
- Tancament dels projectes europeus PREVENT, CARDEA i CITISYSTEM.

- Participació en grups de treball institucionals, com el d'internacionalització del DREU i el del Ministeri de Ciència, així com en la definició del posicionament de Catalunya respecte al programa europeu FP10.
- Seguiment del programa ANNI Uruguai i difusió del programa europeu Choose Europe.
- Organització de la comunitat de talent del sistema CERCA.
- Recepció de delegacions internacionals (Corea del Sud, Japó i Sud-àfrica) per fomentar la col·laboració i presentar el sistema CERCA.
- Disseny i posada en marxa d'un programa de captació de talent en àmbits estratègics com la bioinformàtica, les dades i la intel·ligència artificial, amb la coordinació d'una sessió de job market amb Barcelona Activa.
- Creació d'una secció específica amb notícies de la UE al butlletí de la Institució CERCA.
- Co-creació i organització del programa CERCA-REMA en col·laboració amb la Unitat de Gènere.

COMUNITAT DE TALENT

A la comunitat de talent es convoquen a totes aquelles persones dels centres CERCA interessades en formació, recursos humans, internacionalització, captació de talent, salut mental i benestar. Aquesta varietat fa que les persones que hi participen siguin de perfils molt variats (caps de recursos humans, caps de seguretat laboral, personal tècnic de projectes/talent/captació, etc).

L'objectiu de la comunitat és compartir bones pràctiques i solucions a problemes comuns, així com tractar nous temes d'interès per a tots els centres, sempre relacionats amb les temàtiques ja mencionades.

Activitats i seguiment:

Durant 2025 s'han fet dues reunions en línia amb contingut pràcticament idèntics. S'ha duplicat la reunió per poder rebre al màxim de persones i centres, i poder donar per inaugurada aquesta comunitat.

En quant als temes, s'han tractat iniciatives proposades des de la Institució CERCA (futura borsa de treball, els doctorats industrials, o les mentories per dones) així com necessitats compartides i no cobertes (fires captació talent, KPIs de talent poc clars, i adaptació a la IA).

La trobada ha fet possible compartir una altra problemàtica comuna: dificultat en la captació de perfils professionals relacionats amb la IA, la bioinformàtica i la gestió de dades. Per aquest motiu, s'ha decidit tirar endavant un programa de captació de talent en aquestes àrees.

PROGRAMA DE CAPTACIÓ DE TALENT EN BIOINFORMÀTICA, DADES I INTEL·LIGÈNCIA ARTIFICIAL

Durant el 2025, la Institució CERCA ha rebut la petició d'impulsar la captació de professionals en l'àmbit de la bioinformàtica, canalitzada tant a través de la direcció com

de la unitat de talent. A partir d'aquesta demanda, s'ha ampliat l'abast inicial per incloure també les disciplines de gestió de dades i intel·ligència artificial.

Amb aquest objectiu, s'ha establert una col·laboració amb el Barcelona Bioinformatics (BIB) i Barcelona Activa, que ha permès impulsar un programa específic de captació de talent orientat a visibilitzar la importància estratègica d'aquests perfils i a facilitar la connexió entre les necessitats dels centres CERCA i els professionals qualificats.

El programa ha constatat de dues sessions: jornada de sensibilització i un job market place.

cerca.cat

Patrons



**Generalitat
de Catalunya**

ACER[®]
Associació
Catalana
d'Entitats
de Recerca